

Uitvoeringsplan Maatschappelijke agenda 2023-2027

‘Samen voor elkaar’

September 2023



Inhoudsopgave

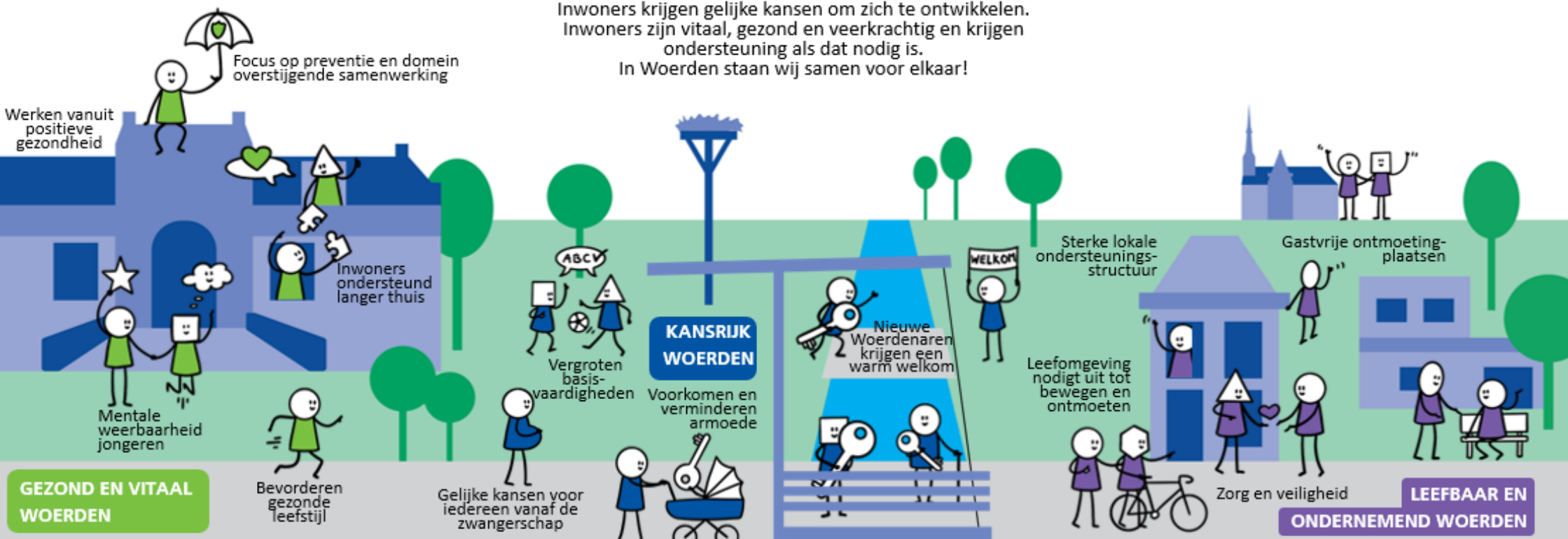
MANAGEMENTSAMENVATTING	3
1. Inleiding	8
1.1. Van ambities naar acties	8
1.2. Blijven samenwerken	8
1.3. Aanvraag Brede SPUK	8
1.4. Verschillenanalyse	8
1.5. Leeswijzer en structuur van het uitvoeringsplan	8
2. Samen ambities realiseren	10
2.1. Het perspectief van de inwoners	10
2.2. Werksessies maatschappelijke partners	10
2.3. Werksessies gemeenteraad	10
2.4. Het digitale platform	10
2.5. Evaluatie (participatie) proces	10
DEEL 1. INRICHTING SOCIAAL DOMEIN	
3. Opgave doorontwikkeling inrichting Sociaal Domein	12
3.1. Onderdeel 1: De sociale basis	13
3.2. Onderdeel 2: Ontmoetingsplaatsen	16
3.3. Onderdeel 3: Lokaal team	18
3.4. Onderdeel 4: Geïndiceerde zorg en ondersteuning	20
DEEL 2 BELEID UITVOEREN	
4. Beleid uitvoeren: van maatschappelijke doelen naar acties	22
5. Kansrijk Woerden: het vergroten van de kansengelijkheid van onze inwoners	24
5.1. Wat zijn onze doelen?	24
5.2. Samenwerkingspartners	24
5.3. Schaalgrootte	24
5.4. Hoe gaan we die realiseren?	24
6. Gezond en Vitaal Woerden	33
6.1. Wat zijn onze doelen?	33
6.2. Samenwerkingspartners	33
6.3. Schaalgrootte	33
6.4. Hoe gaan we die realiseren?	33
7. Leefbaar en Ondernemend Woerden	44
7.1. Wat zijn onze doelen?	44
7.2. Samenwerkingspartners	44
7.3. Schaalgrootte	44
7.4. Hoe gaan we die realiseren	44
DEEL 3. REGIE	
8. Monitoring, sturing en financiën	49
8.1. Samen monitoren en uitvoeren	49
8.2. Sturing: contract en contact	49
8.3. Meten door te tellen en vertellen	51
8.4. Hoe gaan wij dit realiseren?	51
8.5. Regie: aansturing sociaal domein	52
9. Financiën	54
Bijlage 1. Verschillenanalyse	
Bijlage 2. Begrippenlijst	
Bijlage 3. Visuele weergave inrichting sociaal domein	
Bijlage 4. Uitgangspunten voor subsidieverstrekking	

MANAGEMENT SAMENVATTING

SAMEN VOOR ELKAAR



In Woerden voelt iedereen zich thuis en welkom en doet iedereen mee.
Inwoners krijgen gelijke kansen om zich te ontwikkelen.
Inwoners zijn vitaal, gezond en veerkrachtig en krijgen ondersteuning als dat nodig is.
In Woerden staan wij samen voor elkaar!



In verbinding en vanuit vertrouwen



We denken vanuit het perspectief van onze inwoners



We werken logisch, transparant en begrijpelijk



Op Woerdense Wijze

We leveren kwaliteit gezien vanuit de inwoner

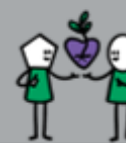


We laten niet los maar inwoner heeft regie



Begeleiden inwoners voor wie betaald werk niet vanzelfsprekend is

Betekenisvol en omgevingsbewust



We maken het verschil & leveren maatwerk



Op Woerdense Wijze

We houden regie op ons Sociaal Domein



Inrichting Sociaal Domein

Geïndiceerde zorg en ondersteuning (inkoop)

1. Evaluatie
2. Doorontwikkeling en bepalen inkoopmodel
3. Verstevigen regionale samenwerking

Lokaal Team

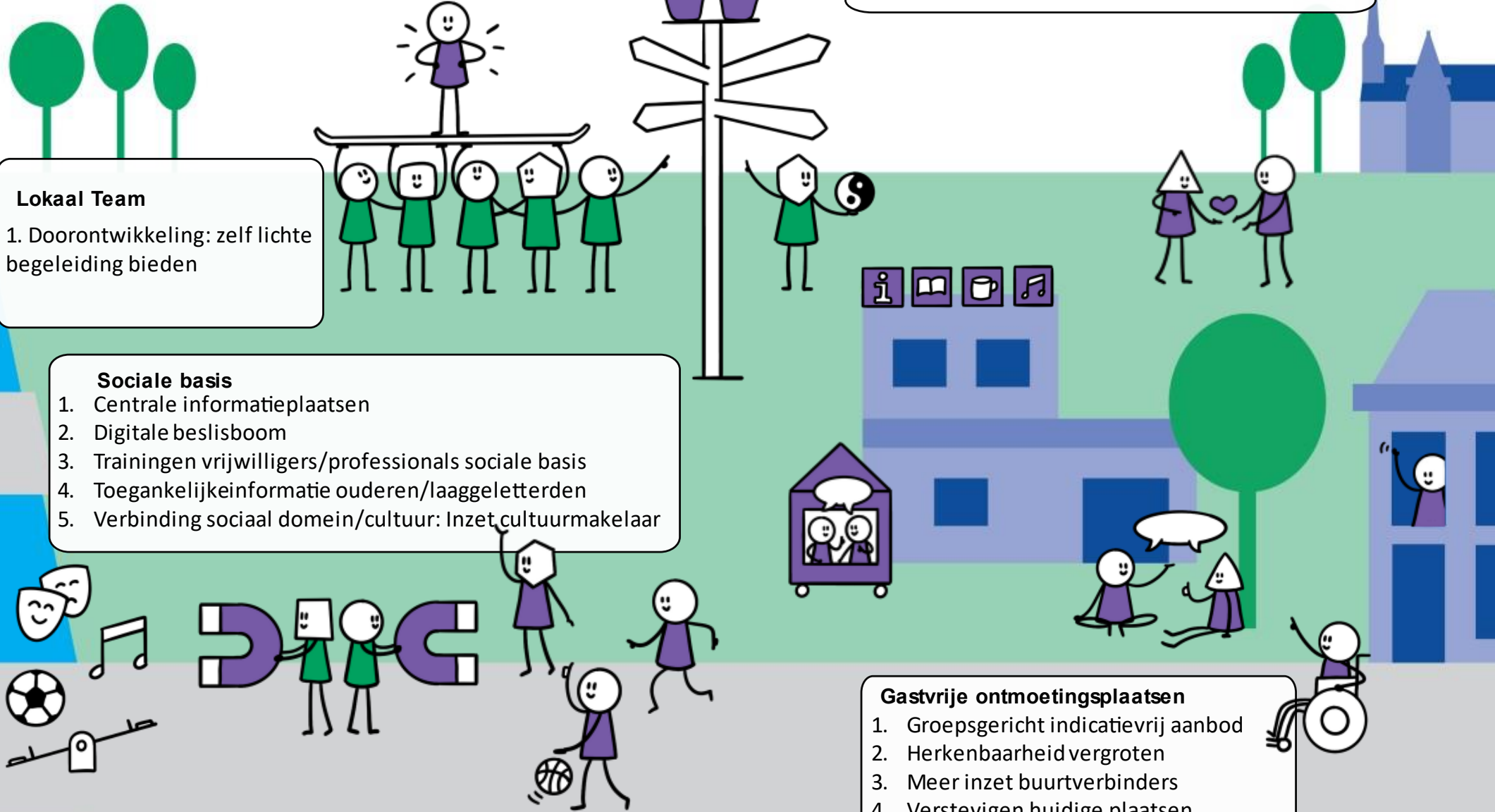
1. Doorontwikkeling: zelf lichte begeleiding bieden

Sociale basis

1. Centrale informatieplaatsen
2. Digitale beslisboom
3. Trainingen vrijwilligers/professionals sociale basis
4. Toegankelijke informatie ouderen/laaggeletterden
5. Verbinding sociaal domein/cultuur: Inzet cultuurmakelaar

Gastvrije ontmoetingsplaatsen

1. Groepsgericht indicatievrij aanbod
2. Herkenbaarheid vergroten
3. Meer inzet buurtverbinders
4. Verstevigen huidige plaatsen
5. Meer ontmoeting voor jongeren



KANSRIJK WOERDEN

Nieuwe Woerdenaren warm welkom

1. Ontwikkelen website voor statushouders/ketenpartners
2. Inrichten escalatiemodel
3. Bevoegdheden samenwerkingsketen helder en weghalen schotten tussen doelgroepen

Meer gelijke kansen kinderen en jongeren

1. Continuëren/uitbreiden brugfunctionaris
2. Samenwerkingsagenda onderwijs
3. Arrangementen onderwijs/ondersteuning
4. Pilot beschikkingsvrije hulp
5. BSO+
6. Inzet jongerenwerk basisschool
7. Herijken verordening leerlingenvervoer
8. Kansrijke start
9. Herijking onderwijsachterstanden
10. Jongerenraad
11. Inzet cultuur voor talentontwikkeling
12. Realiseren Cruiffcourt of soortgelijk

Armoede voorkomen/verminderen

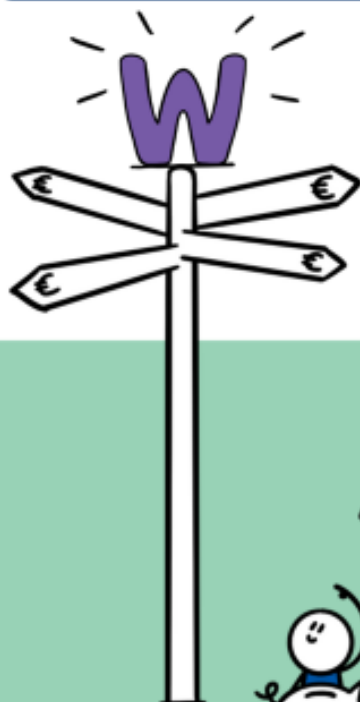
1. Afspraken doorverwijzing binnen netwerk geld op orde
2. Terugdringen gezondheidsachterstanden
3. Invoering WoerdenPas

Begeleiding inwoners betaald werk niet vanzelfsprekend

1. Samenwerking Woerden Wijzer/Ferm Werk
2. Ontwikkeling standaard zelfredzaamheid

Vergroten basisvaardigheden

1. 0,5 fte extra voor uitvoering coördinatiefunctie door de bieb
2. Maatwerkpakket basisvaardigheden in prestatieafspraken bieb.



ABC



GEZOND EN VITAAL WOERDEN

Mentale weerbaarheid jongeren

1. Uitbreiding maatjes, informele steunfiguren, ontmoeting en sociale basisvaardigheden
2. Continueren KUVVO, groepsgericht aanbod (running therapy, grip op je dip, think op school, lesprogramma's basisvaardigheden)
3. Uitbreiding jongerenwerk
4. Sluitende aanpak 16-27 jaar

Bevorderen gezonde leefstijl

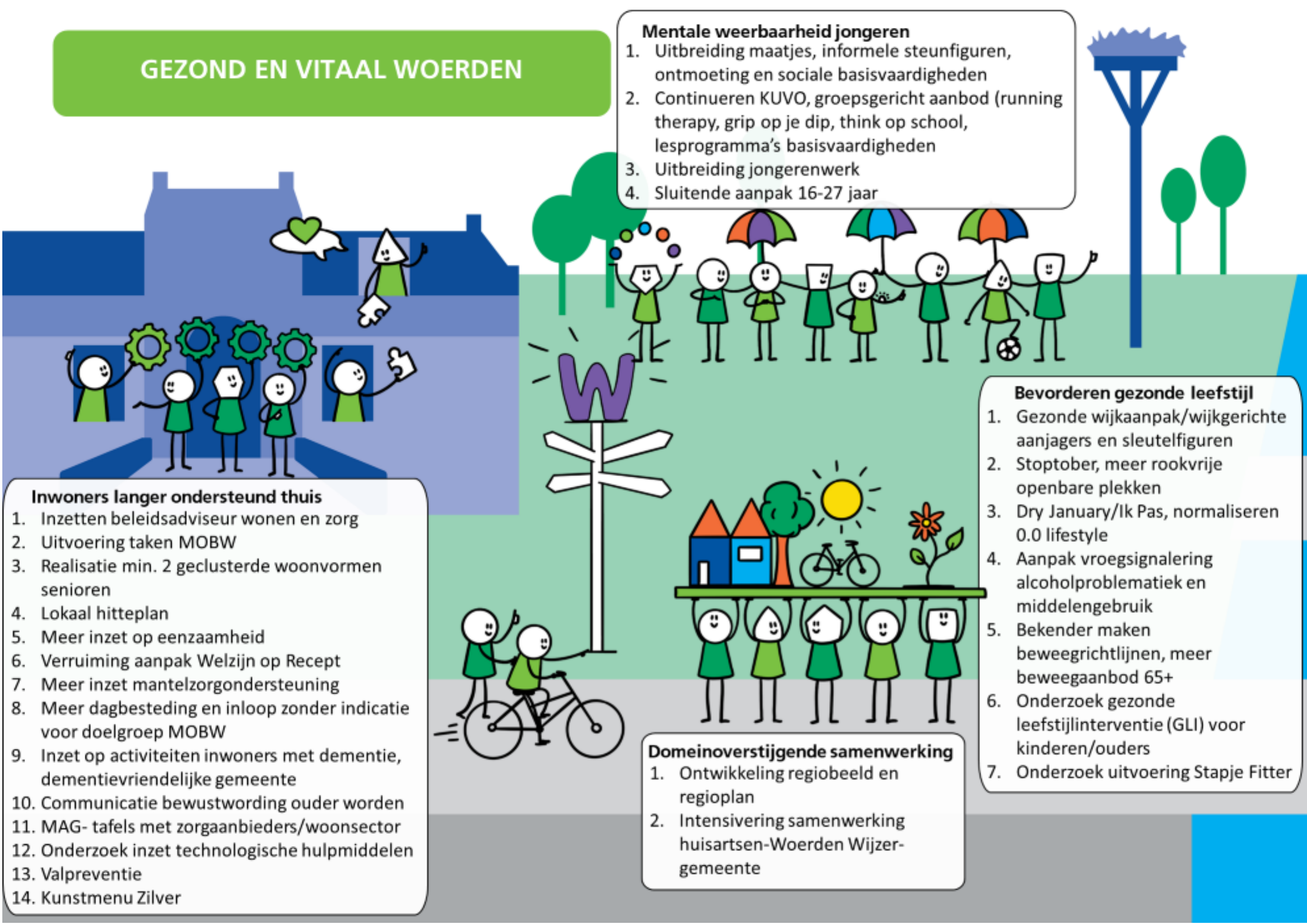
1. Gezonde wijkaanpak/wijkgerichte aanjagers en sleutelfiguren
2. Stoptober, meer rookvrije openbare plekken
3. Dry January/Ik Pas, normaliseren 0.0 lifestyle
4. Aanpak vroegsignalering alcoholproblematiek en middelengebruik
5. Bekender maken beweegrichtlijnen, meer beweegaanbod 65+
6. Onderzoek gezonde leefstijlinterventie (GLI) voor kinderen/ouders
7. Onderzoek uitvoering Stapje Fitter

Inwoners langer ondersteund thuis

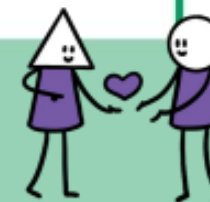
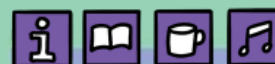
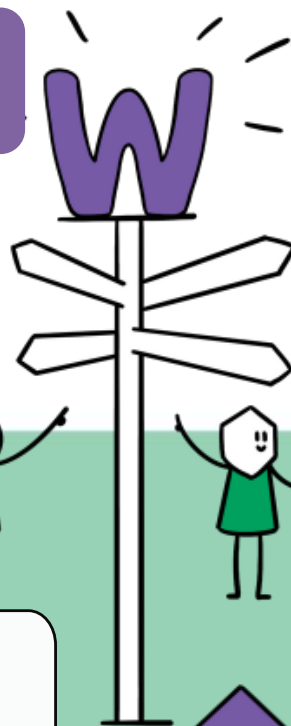
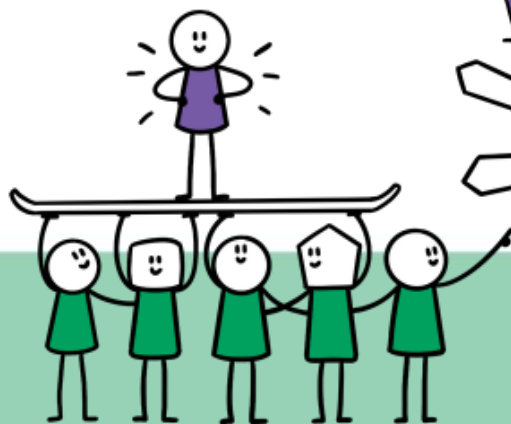
1. Inzetten beleidsadviseur wonen en zorg
2. Uitvoering taken MOBW
3. Realisatie min. 2 geclusterde woonvormen senioren
4. Lokaal hitteplan
5. Meer inzet op eenzaamheid
6. Verruiming aanpak Welzijn op Recept
7. Meer inzet mantelzorgondersteuning
8. Meer dagbesteding en inloop zonder indicatie voor doelgroep MOBW
9. Inzet op activiteiten inwoners met dementie, dementievriendelijke gemeente
10. Communicatie bewustwording ouder worden
11. MAG- tafels met zorgaanbieders/woonsector
12. Onderzoek inzet technologische hulpmiddelen
13. Valpreventie
14. Kunstmenu Zilver

Domeinoverstijgende samenwerking

1. Ontwikkeling regiobeeld en regioplan
2. Intensivering samenwerking huisartsen-Woerden Wijzer-gemeente



Leefbaar en ondernemend Woerden

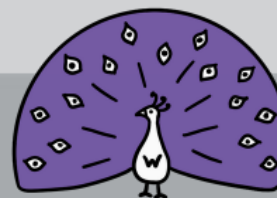


Leefomgeving nodigt uit tot sporten, bewegen en ontmoeten

1. Digitale kaart accommodaties/ evenementen/ sport/recreatie. QR codes informeel gebruik
2. Pilots gezondere leefomgeving/vergroening
3. Bij besluitvorming fysiek domein aandacht voor gezondheidsbevordering en gezondheidsbescherming
4. Lokaal hitteplan
5. Inzet op verbinding ondernemers en Sociaal Domein
6. Meerjarenvisie op groei Woerden en benodigde voorzieningen onderwijs, ontmoeting, sport, cultuur

Zorg en veiligheid

1. Uitbreiding piket Woerden Wijzer
2. Uitbreiding inzet bemoeizorg
3. Maatwerkbudget voor creatieve maatwerkoplossingen inwoners
4. Beleidskader hoarding/vervuiling: integrale aanpak veiligheid en SD
5. Beschikbaarheidswijzer
6. Uitvoeren PVA regionale agenda Jeugd
7. Implementatie Wet aanpak meervoudige problematiek
8. Samenwerking PGA/Woerden Wijzer versterken
9. Inzet op kleinschalige en gezinsgerichte opvang



1. Inleiding

In april 2023 is het integraal beleidskader Maatschappelijke Agenda 2023-2027 vastgesteld¹. De publieksversie en samenvatting hiervan is te vinden op de pagina hiervoor. Daarin zijn mooie ambities geformuleerd voor de komende jaren. Het zijn gedragen ambities waar wij met elkaar de schouders onder zetten.

1.1. Van ambities naar acties

Om deze ambities te realiseren zijn de maatschappelijke doelen voorzien van concrete en meetbare resultaten en acties. Om tot een realistische uitvoeringsagenda te komen zijn op basis van de input van de partners aan het college en de gemeenteraad drie scenario's voorgelegd. Het definitieve scenario is verwerkt in de nu voorliggende uitvoeringsagenda. Aan de resultaten in de uitvoeringsagenda is een kwaliteitsmonitor gekoppeld waarmee wij de voortgang van ons beleid monitoren. De uitvoeringsagenda is een dynamisch document. Acties passen we gedurende de termijn van de Maatschappelijke Agenda aan op basis van landelijke en lokale ontwikkelingen. Dit doen wij jaarlijks en hiervoor gebruiken wij de P&C cyclus.

1.2. Blijven samenwerken

Wij vinden het belangrijk om partners te betrekken bij het opstellen én uitvoeren van ons beleid. We hebben een participatieproces ingericht voor de totstandkoming en uitvoering van de Maatschappelijke Agenda. De Maatschappelijke Agenda blijft de basis vormen voor het gesprek met onze maatschappelijke partners. Afspraken over (maatschappelijke) effecten, resultaten, inspanningen en de bekostiging daarvan maken wij op basis van de met elkaar vastgestelde ambities. Ook in de uitvoering blijven wij partners betrekken. Dit doen wij in het bijzonder door per thema werktafels te (laten) inrichten voor de thema's en doelen. De samenstelling van deze tafels is afhankelijk van het thema. We betrekken inwoners, ervaringsdeskundigen, maatschappelijke partners, partijen uit het medisch domein, ondernemers en andere belanghebbenden actief. Daarnaast formuleren wij op basis van deze uitvoeringsagenda (gezamenlijke) ontwikkelopdrachten met onze partners die wij onder andere via de subsidieafspraken tot uitvoering brengen. 2024 wordt hierin een overgangsjaar. Vanaf 2025 richten wij ons subsidiebeleid volledig in op het nieuwe beleidskader en de uitvoeringsagenda waarbij we inzetten op meerjarige subsidies.

1.3. Aanvraag Brede SPUK

Het integraal beleidskader en deze uitvoeringsagenda dienen ook als input voor de aanvraag van de middelen die het Rijk gemeenten ter beschikking stelt om het Gezond en Actief Leven Akkoord (GALA) uit te voeren.

1.4. Verschillenanalyse

Door de gemeenteraad is in de motie 'MAG het iets meer zijn' de opdracht meegegeven een verschillenanalyse toe te voegen aan het uitvoeringsplan. Deze is te vinden in bijlage 1.

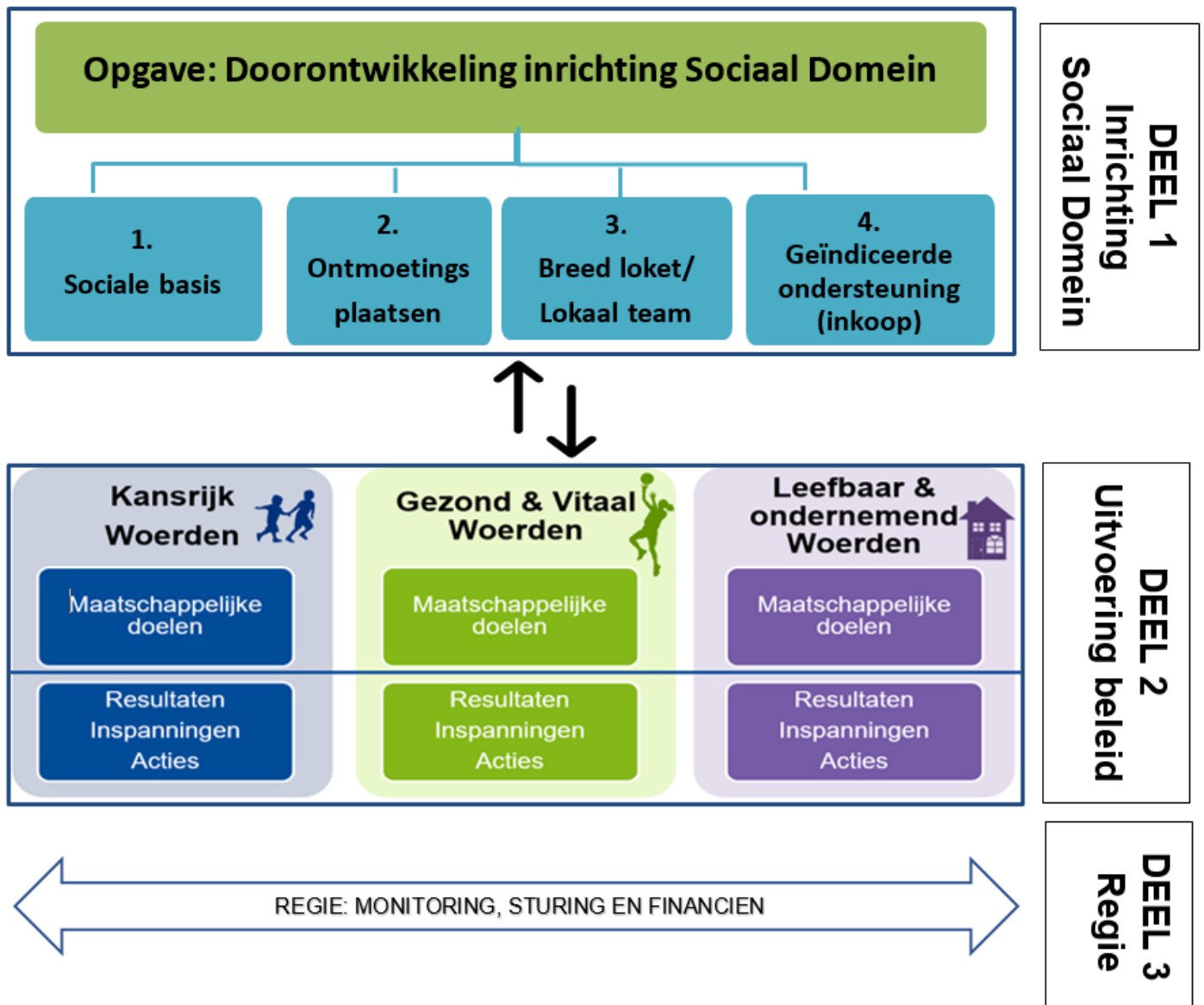
1.5. Leeswijzer en structuur van het uitvoeringsplan

In dit uitvoeringsplan zijn de doelen van resultaten en acties voorzien met daarbij indicatoren, een realistisch tijdspad en een begroting. Voorin het uitvoeringsplan is een samenvatting opgenomen. Hiervoor zijn tekeningen gebruikt die door de partners zijn gemaakt tijdens de werksessies (zie paragraaf 2.2). Ook zijn herkenbare elementen uit de dorpen en stad opgenomen, zoals het kasteel in Woerden, de brug in Kamerik, het dorps huis in Harmelen en het ooievaarsnest in Zegveld. Het uitvoeringsplan bestaat uit drie delen:

1. DEEL 1. De inrichting van het Sociaal Domein waarvan de sociale basis, lokaal team, beschikbare zorg en ondersteuning (inkoop) en ontmoetingsplaatsen onderdeel uit maken.
2. DEEL 2. De beleidsuitvoering waarin de ambities op de drie hoofdthema's (kansrijk Woerden, gezond en vitaal Woerden en leefbaar en ondernemend Woerden) zijn uitgewerkt in resultaten en acties.
3. DEEL 3. Regie waarin is aangegeven hoe we monitoren en sturen op de uitvoering en wat het meerjarig financieel kader is.

Hoe deze delen samenhangen is te vinden in het plaatje op de volgende bladzijde. Hierop is ook de structuur van het uitvoeringsplan gebaseerd.

¹ [D23094276-Raadsvoorstel-Integraal-beleidskader-Maatschappelijke-Agenda-2023-2027.pdf \(woerden.nl\)](#)



De wijze waarop wij partners en inwoners blijvend willen betrekken bij de uitvoering van de MAG leest u door het stuk heen. Tot slot leggen we in de laatste hoofdstukken vast op welke manier wij op deze resultaten en acties sturen, hoe wij dit koppelen aan onze Planning en Control cyclus (P&C) en de kwaliteitsmonitor en welk budget er voor de uitvoering beschikbaar is.

Maar eerst nemen we u mee in het participatieproces dat afgelopen halfjaar doorlopen is.

2. Samen ambities realiseren

2.1. Het perspectief van de inwoners

Het perspectief van onze inwoners staat centraal bij de uitwerking van het uitvoeringsplan. We baseren ons op diverse onderzoeken die gehouden zijn onder inwoners. Zowel kwantitatieve onderzoeken (GGD-monitoren, monitor sociale kracht, clienttevredenheidsonderzoeken) als storytellingonderzoeken. Op de aandachtspunten uit deze onderzoeken zijn de doelen gebaseerd. Ervaringsdeskundigen en de werkgroep 'Iedereen doet mee' zijn betrokken bij het proces. Voor de participatieraad zijn werksessies georganiseerd waarin zij inbreng gaven op het beleidskader en de uitvoeringsagenda. Ook hebben zij voor de besluitvorming advies uitgebracht. Hun advies is verwerkt in de uitvoeringsagenda.

Werken vanuit de leefwereld van inwoners blijft een uitdaging. Waarvan we ons realiseren dat hier nog veel werk te doen is. Het werkt goed om inwoners over specifieke onderwerpen te laten meepraten. En hen van daaruit te laten vertellen waar ze tegenaan lopen en wat daarvoor concrete oplossingen zijn. Zo organiseerden wij een avond over de uitvoeringsagenda voor ouders van kinderen met een voorziening uit de Jeugdwet. Dit was heel waardevol. Ook bij de uitvoering van ons beleid betrekken we inwoners. We laten specifieke doelgroepen over specifieke onderwerpen meedenken. Denk aan jongerenparticipatie bij het opzetten van activiteiten voor jongeren of ervaringsdeskundigen bij het aanbod aan ondersteuning, zorg en voorzieningen.

2.2. Werksessies maatschappelijke partners

Bij het opstellen van deze uitvoeringsagenda zijn partners op diverse manieren betrokken. Er zijn meerdere werksessies per doel georganiseerd waaraan veel verschillende partners hebben meegedaan. Dit waren leuke en inspirerende sessies waar naast waardevolle input ook veel contacten tussen partners onderling en tussen partners en medewerkers van de gemeente zijn gelegd. Elke werkgroep heeft de resultaten in een tekening samengevat. Deze tekening is gebruikt voor het maken van 'praatplaten' en een (publieks) samenvatting van het beleidskader en de uitvoeringsagenda, zodat letterlijk een gezamenlijk beeld ontstaat van de opgaven voor de komende jaren. De samenvatting is te vinden voor aan dit document. Ook bij de uitvoering van de agenda blijven we partners betrekken.

2.3. Werksessies gemeenteraad

De gemeenteraad is meegenomen in het proces door middel van meerdere werksessies. Om de gemeenteraad te betrekken bij de uitvoering worden jaarlijks drie themabijeenkomsten gepland. Daarnaast wordt de gemeenteraad over de uitvoering op de hoogte gehouden door de kwaliteitsmonitor die minimaal eenmaal per jaar verschijnt gekoppeld aan de P&C cyclus.

2.4. Het digitale platform

Partners en gemeenteraad dachten mee via het digitale platform (<https://denkmee.woerden.nl>). Hier werd wisselend gebruik van gemaakt. We kregen terug dat het platform soms lastig in gebruik was en partners gaven daarnaast aan liever face-to-face in gesprek te gaan dan via een digitaal platform. Bij de uitvoering van deze agenda gaan we kijken hoe we het platform zo effectief en laagdrempelig mogelijk kunnen blijven benutten. Onze les is dat beleidsvorming zich minder goed leent voor digitaal meedenken dan een concreet onderwerp en/of actie.

2.5. Evaluatie (participatie) proces

Na vaststelling van de uitvoeringsagenda evalueren wij het proces met alle betrokken collega's, partners en gemeenteraad. Dit geeft inzicht in hoe de betrokkenen het proces en de interactie hebben ervaren, daarmee kunnen we voor het vervolgproces bepalen waar extra aandacht voor nodig is. De uitkomsten van de evaluatie nemen wij mee bij de uitvoering van het beleidskader en de uitvoeringsagenda. En bij de inrichting van het vervolg van het participatieproces, zowel voor partners als voor inwoners en ervaringsdeskundigen.

DEEL 1.

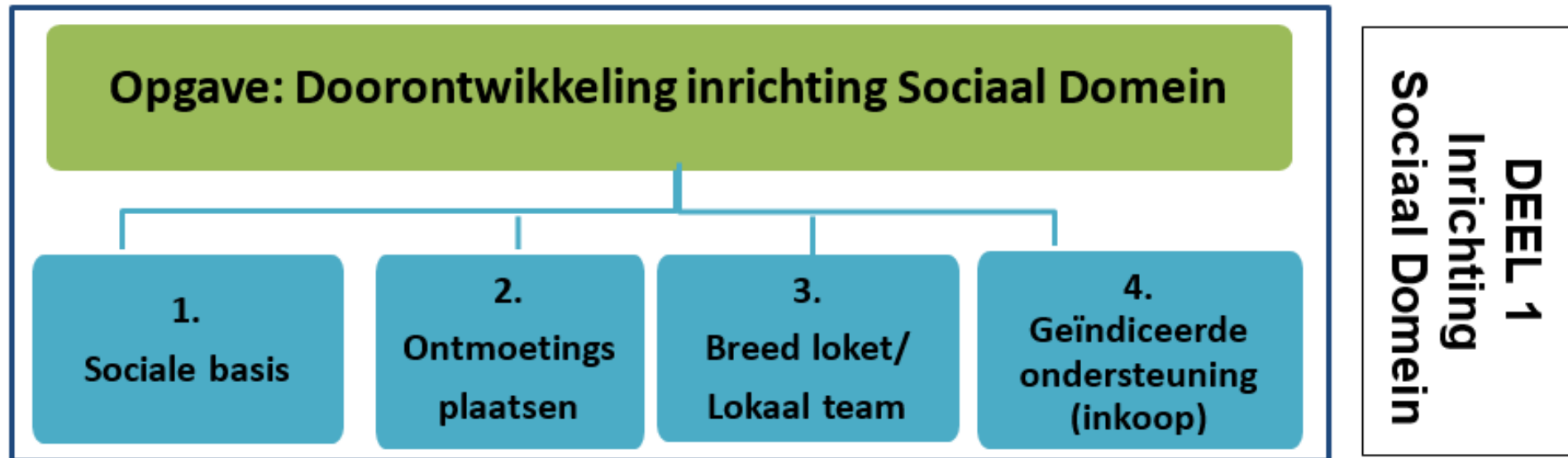
INRICHTING

SOCIAAL DOMEIN



3. Opgave doorontwikkeling inrichting Sociaal Domein

De komende jaren is het belangrijk de inrichting van het Sociaal Domein door te ontwikkelen om een sterke ondersteuningsstructuur te organiseren. Deze structuur is het fundament onder ons Sociaal Domein en het hart van de koers voor de komende jaren. Met een samenhangende inrichting realiseren we een herkenbare en goed vindbare toegang tot welzijn, ondersteuning en advies voor Woerden. In 2026 staat er een lokale ondersteuningsstructuur die gebruik maakt van (bestaande) lokale ontmoetingsplaatsen. Advies en hulpverlening is afgestemd op de behoefte van de wijk of het dorp en de inwoners. Ondersteuning wordt zoveel mogelijk indicatievrij en groepsgericht geboden. De afgelopen jaren zijn hierin al stappen gezet, daarop gaan we nu verder. Welke concrete acties we gaan ondernemen om daar te komen is per onderdeel uitgewerkt. Zie onderstaand plaatje voor een overzicht van de onderdelen binnen deze opgave:





3.1. Onderdeel 1: De sociale basis

Een sterke sociale basis is het cement van de samenleving. In onze missie en visie en in onze doelen staat de sociale basis dan ook centraal. Woerden staat voor een sociaal duurzame samenleving waar mensen omzien naar elkaar. Daarom zetten we van 'jongs af aan' in op preventie, voorkomen is beter dan genezen. Samen met inwoners, vrijwilligers, mantelzorgers en professionals blijven we investeren in de sociale basis. We zetten in op een sterke sociale basisinfrastructuur waar mensen wonen, leven, elkaar ontmoeten en vrijetijd besteden. En die ook functioneert als eerste vangnet als mensen vragen of (lichte) ondersteuning nodig hebben. De sociale basis is er altijd en bestaat uit:

- 1) De **persoonlijke sociale basis**: de familie, vrienden en naasten van de inwoner.
- 2) De **gemeenschappelijke sociale basis**: plekken waar mensen elkaar kunnen ontmoeten en waar zij deel uitmaken van een gemeenschap.
- 3) De **georganiseerde sociale basis**: waar organisaties aanwezig zijn die groepsgerichte activiteiten opzetten en aanbieden waar inwoners vrij gebruik van maken. De inzet is preventief, en bedoeld om problemen snel te herkennen en op te lossen om erger te voorkomen. Voorbeelden zijn vrij-toegankelijke inloop of activiteiten, groepsgerichte begeleiding, inzet van vrijwilligersorganisaties zoals maatjesdiensten, hulp bij het invullen van formulieren.

3.1.1. Wat is onze ontwikkelopdracht?

Inwoners leven met elkaar, dragen zorg voor elkaar en kijken naar elkaar om. Bijvoorbeeld als mantelzorger of vrijwilliger of door in de wijken en dorpen inwonersinitiatieven te ontwikkelen. Om hierin extra te ondersteunen blijft de gemeente net als in voorgaande jaren in zetten op sociaal werken in de wijk: de inzet van buurtverbinders en laagdrempelige ontmoetingsplaatsen. Wij verwachten van organisaties dat zij samenwerken en met elkaar activiteiten ontwikkelen en uitvoeren die bijdragen aan de doelen uit de Maatschappelijke Agenda. Subsidieverstrekking is hiervoor een middel. De gemeente stuurt organisaties daarmee aan op wat zij wil bereiken. Het 'hoe' laat de gemeente over aan de organisaties. Er is extra aandacht voor:

- 1) Het ontwikkelen van vrij toegankelijk (groeps)aanbod voor inwoners die extra ondersteuning nodig hebben/nieuwe vaardigheden willen aanleren.
- 2) Het meer vindbaar, zichtbaar en toegankelijk maken van aanbod en voorzieningen. Daarvoor zetten we in op de ontwikkeling van een laagdrempelige toegang en 'breed loket' functie. We maken daarvoor gebruik van bestaande laagdrempelige ontmoetingsplaatsen.
- 3) Het versterken van de sociale basis, door informele verbindingen te ondersteunen en vrijwilligers(-organisaties) te versterken door het verkennen van vernieuwende mogelijkheden van vrijwilligerswerk, ondersteuning bij het vinden en binden van vrijwilligers, de inzet van de vrijwilligersacademie, ondersteuning bij de (vrijwillige) bedrijfsvoering en facilitering van samenwerking. Om een sterk vrijwilligersnetwerk te behouden, is op onderdelen professionele coördinatie nodig. Daarnaast willen we voorzien in verbinding tussen de brede sociale basis onderling (informele organisaties, cultuur, sport, vrijetijdsbesteding, ondernemers) en tussen de sociale basis, 1e lijnsvoorzieningen en geïndiceerde zorg. Om bovenstaande ontwikkelopgave te realiseren is het nodig organisaties met elkaar te verbinden. Hart voor Woerden en Betrokken Ondernemers Woerden hebben hierin een spilfunctie.

In onderstaande tabel is opgenomen wat we al doen, welke aanvullende acties we ondernemen en wat daarvoor het benodigde budget is. De sociale basis vormt het fundament onder ons beleid. Daarom zijn ook op de specifieke thema's resultaten en acties opgenomen waarmee organisaties binnen de sociale basis aan de slag gaan. Deze resultaten en acties lopen als een rode draad door alle thema's heen. Hoe de inrichting van het Sociaal Domein er uit gaat zien, welke partijen hierin een rol hebben en welke ontwikkelopdracht er per onderdeel ligt is visueel weergegeven op de praatplaat in bijlage 3.

3.1.2. Hoe gaan we hier aan werken?

Huidige inzet en budget: wat blijven we doen?

Actie	Budget 2024
1. Subsidies sociale basis Jeugd (pretty woman, buurtgezinnen, speel-o-theek, sleutelclub, autisme informatiecentrum,)	€ 200.000
2. Subsidies sociale basis Jeugd (jongeren sociëteiten, St. Buurtgezinnen, ontmoeting4Kids, maatjesprojecten, coaching, Kies, Rots en water), jongerenwerk en extra inzet vanuit 1e tranche impuls Jeugd/wmo: hervormingsagenda)	€ 400.000
3. Subsidies sociale basis Wmo en Werk & Inkomen (Kwadraad, inloophuis, slachtofferhulp, Hart voor Woerden, present, voedselbank, ontmoeting)	€ 1.745.000
4. Zegveld Zorgt	€ 50.000
5. Spreekuren Woerden Wijzer in De Plint en Harmelen	Personele inzet
Totaal	€ 2.395.000

Nieuwe inzet en budget: wat gaan we doen?

Resultaten: wat willen we bereiken?	Acties	Wanneer	Budget 2024
1. De sociale kracht op de indicatoren zelfredzaamheid, participatie, sociale samenhang en sociale cohesie is gestegen door een betere verbinding tussen zorg, ondersteuning, welzijn en wonen ((2022: 7,8)	1.1. Onderzoek mogelijkheden welzijn, zorg en ondersteuning fysiek dicht bij elkaar (onder één dak) om onderlinge samenwerking en overleg te stimuleren. belang inwoner centraal.		€ 50.000
	1.2. Visie sociale basis opstellen waarin behoeften en mogelijkheden worden verbonden en wordt bepaald welke acties er nodig zijn om de sociale basis te versterken en integraal onderdeel te laten zijn van de lokale ondersteuningsstructuur. In de visie op de sociale basis is expliciet aandacht voor gelijkwaardig samenwerken tussen organisaties en inwoners en voor talentontwikkeling ook als dat niet past binnen de huidige kaders.	Q3 2023/ Q1 2024	€ 93.000
	1.3. Onderzoeken waar medewerkers vanuit zorg, ondersteuning, welzijn en wonen terecht kunnen met signalen: centraal punt dat goed bereikbaar is en waar overzichtelijke en complete informatie beschikbaar is.	2024- 2027	Zie budget 1.2
	1.4. Onderzoek digitaal hulpmiddel dat werkt als beslisboom (signalen of wensen invullen en toe geleid worden naar 'oplossing'), bruikbaar voor professionals, vrijwilligers en inwoners.	2024- 2027	
	1.5. Organiseren van trainingen aan vrijwilligers, inwoners en professionals over mogelijkheden die de sociale basis biedt (Hart voor Woerden).	2024- 2027	

2. De indicator participatie stijgt doordat inwoners elkaar meer helpen en gemakkelijker met elkaar in gesprek gaan over dingen die spelen in hun leven, zoals (mentale) gezondheid, geldzaken, opvoeding, ouder worden, etc.	2.1 Organisaties in de sociale basis richten hun aanbod zo in dat inwoners gestimuleerd worden om met elkaar in gesprek te gaan en dat gebruik wordt gemaakt van ervaringsdeskundigheid.		Zie budget 1.2
	2.2. Voorlichting over maatschappelijke ontwikkelingen (zoals schaarste zorg, vergrijzing) wat dit voor inwoners/bedrijven betekent en wat zij daar zelf in kunnen doen. De ondersteuningsstructuur heeft hier aandacht voor.		
3. In 2027 is de sociale basis bekend en goed bereikbaar voor inwoners. Het cijfer 'bekendheid welzijnsvoorzieningen' in de monitor sociale kracht is t.o.v. 2022 gestegen.	3.1. Informatie over domeinoverstijgende (vrijtijds) voorzieningen en andere (financiële) regelingen zijn fysiek en digitaal beschikbaar. Bijv. in de vorm van een sociale kaart. Inwoners worden hierbij betrokken, we gebruiken hiervoor o.a. input uit de ouderbijeenkomst van 6 juni 2023.	2024-2027	€ 50.000
	3.2. We zorgen dat informatie over de toegang tot regelingen en over ondersteuningsvormen (formeel en informeel), voor alle inwoners goed vindbaar en beschikbaar is. Er is daarbij specifiek aandacht voor de toegankelijkheid van de informatie voor oudere inwoners, voor laaggeletterden, mantelzorgers en voor de professionals & vrijwilligers. O.a. door inzet B1 taal en fysieke laagdrempelige informatieplekken.	2024-2027	
4. Uit storytellingonderzoek sociale basis blijkt dat in 2027 ketenpartners beter gevonden worden door andere maatschappelijke partners en dat er meer verbinding is tussen sport, cultuur en welzijn.	4.1. Versterken verbinding culturele veld door continueren inzet cultuurmakelaar als verbinder tussen partijen en als aanspreekpunt voor partners uit andere sectoren. Taken cultuurmakelaar: organiseren cultuurcafés, samenwerking met de regio, fondswerving en participatiebijeenkomsten.	2024	€ 50.000
	4.2. Er wordt periodiek ontmoeting georganiseerd voor alle partners in de sociale basis.		

Hoe gaan we dit meten?

Indicator
1. Stijging in alle wijken en kernen van de indicatoren in de monitor sociale kracht: <ol style="list-style-type: none"> Zelfredzaamheid Participatie Sociale samenhang Sociale cohesie
2. De rapportages van de subsidiepartners schetsen een kwantitatief en kwalitatief beeld van de samenwerking



3.2. Onderdeel 2: Ontmoetingsplaatsen

De directe woonomgeving is belangrijk voor mensen. De buurt, wijk of dorp is een belangrijke schaal voor mensen om hun sociale netwerk vorm te geven. We willen dit stimuleren en ook de sociale basis in elke wijk of dorp een plek geven in laagdrempelige, gastvrije en integrale ontmoetingsplaatsen. Deze zijn op loop- of fietsafstand en hier zijn functies met elkaar verbonden. Kinderen, jongeren en volwassenen kunnen hier terecht voor ontmoeting, activiteiten, informatie, advies en ondersteuning.

3.2.1. Wat is onze ontwikkelopdracht?

In 2027 beschikt iedere wijk/dorp over op fietsafstand bereikbare mogelijkheden waar inwoners elkaar ontmoeten. De uitgangspunten hierbij zijn:

1. De programmering en activiteiten worden voor en door kinderen, jongeren en volwassenen georganiseerd.
2. Er is ontmoeting tussen leeftijden, doelgroepen en functies.
3. Advies en hulpverlening afgestemd op de behoefte en het karakter van de wijk/dorp en ondersteunend aan de behoefte van inwoners. Deze richt zich op het vergroten van eigen regie en veerkracht van de inwoners.
4. Ontmoetingsplaatsen voldoen aan basisvoorwaarden en functies, er kan per ontmoetingsplaats verschil bestaan in functies.
5. Aanbod kan ook (functioneel) over de wijk verspreid zijn.
6. Ook schoollocaties benutten. Er is een goede verbinding en samenwerking met de bibliotheek en/of andere cultureel-maatschappelijke organisaties.

3.2.2. Hoe gaan we hieraan werken?

Huidige inzet en budget: wat blijven we doen?

	Actie	2024
1.	Inventarisatie huidige ontmoetingsplaatsen en ontwikkeling integraal accommodatiebeleid	€ 263.000
2.	Werving beleidsregisseur maatschappelijke accommodaties	€ 80.000
3.	Subsidie inzet buurtverbinders wijken en dorpen. Focuswijken: Molenvliet, Schilderskwartier, binnenstad, Harmelen	€ 268.000
4.	Subsidie wijk- en dorpsplatforms	€ 40.000
5.	Onderzoek benutten schoollocaties en samenwerking bibliotheek en ontmoetingsplaats Meulmansweg	personele inzet
Totaal		€ 651.000

Nieuwe inzet en budget: wat gaan we doen?

Resultaten: wat willen we bereiken?	Acties	Wanneer	Budget 2024
1. Vanaf 2025 is er een betere herkenbaarheid en bekendheid van ontmoetingsplaatsen. Het cijfer 'bekendheid'	1.1. Communicatiestrategie sociale basis (inclusief online/offline communicatie, beeldmerk Sociale basis in samenspraak met ontwikkeling sociale kaart/website Woerden Wijzer).	2025	€ 25.000

welzijnsvoorzieningen' in de monitor sociale kracht is gestegen			
2. Partners hebben een gezamenlijke visie op samenwerken binnen de lokale ondersteuningsstructuur en de programmering en activiteiten worden voor en door kinderen, jongeren en volwassenen georganiseerd. Tevredenheid voorzieningen monitor sociale kracht stijgt.	2.1. Samenwerking in de lokale ondersteuningsstructuur is onderdeel van subsidieovereenkomsten.	2024-2027	€ 150.000
	2.2. Sociaal beheer van de ontmoetingsplaatsen faciliteert samenwerking binnen de ontmoetingsplaatsen.	2024-2027	
	2.3. Sociaal beheer faciliteert programmering ontmoetingsplaatsen inclusief inwonersinitiatieven en draagt bij aan samenwerking culturele partijen/sportaanbieders. Er komen meer buurtverbinders.	Doorlopend	Zie 2.1/2.2
	2.4. Ontwikkelen groepsgericht informeel aanbod voor langer thuiswonende (kwetsbare) inwoners voorliggend aan dagbesteding. Daarbij is oog voor de mobiliteit van inwoners (hoe komen o.a. ouderen bij deze plekken).	2025	€ 100.000
	2.5. Vanaf heden worden individuele vragen waaruit een trend blijkt vaker gebundeld. Waar mogelijk wordt hierop een collectief antwoord geboden. Ontmoetingsplaatsen bieden fysieke mogelijkheden aan collectief aanbod (onderdeel integraal accommodatiebeleid).	2023-2027	€ 100.000
	2.6. Project ontmoetingsplaatsen/activiteiten voor kinderen/jongeren/ouders aansluitend bij wensen/behoefte (aansluiting cultuur, sport, fysieke leefomgeving, activiteiten door jongerenorganisaties/ouderinitiatieven). Project is aanvullend op Cruiff Court/soortgelijke voorziening (Kansrijk Woerden, doel 5, actie 7.5). Participatie onderdeel projectaanpak.	Q3 2023	
3. In 2027 beschikt iedere wijk over op fietsafstand bereikbare mogelijkheden waar inwoners elkaar kunnen ontmoeten. De uitgangspunten zoals opgenomen in paragraaf 4.2.1. worden hierin meegenomen.	3.1. Verstevenigen van de 6 bestaande ontmoetingsplaatsen ('Huizen van ...'). Waar nodig nieuwe ontmoetingsplaatsen realiseren in beschikbare ruimtes (bijv. scholen, maatschappelijke organisaties). Logische plekken beter benutten als ontmoetingsplaats (bv een zwembad).	2023-2027	€ 275.000
	3.2. Inventarisatie ontmoetingsbehoefte en ontmoetingsmogelijkheden (binnen bestaande mogelijkheden zoals bibliotheek, ontmoetingsplaatsen, scholen, sociaal-cultureel maatschappelijke organisaties en andersoortige locaties).	Q4 2023	
	3.3. Technische voorwaarden ontmoetingsplaatsen opnemen in het integrale accommodatiebeleid.	2024	

Hoe gaan we dit meten?

Indicator
1. Stijging op de monitor sociale kracht van de indicatoren: a) Sociale samenhang b) Bekendheid inwoners met voorzieningen



3.3. Onderdeel 3: Lokaal team

Sinds de decentralisaties in 2015 heeft de gemeente Woerden Wijzer als toegang voor de Jeugdwet en Wmo. De afgelopen jaren is Woerden Wijzer doorontwikkeld van loketmodel naar het bieden van casemanagement. Hierdoor worden inwoners eerder, lichter en beter begeleid. Medewerkers hebben daarmee een grotere rol gekregen in het volgen van ingezette ondersteuning. Zij blijven langer in beeld als vast aanspreekpunt voor de inwoner en zorgaanbieders. Medewerkers bieden zelf nog geen begeleiding. Na het indicatiebesluit wordt een zorgaanbieder ingeschakeld. Al eerder is door de gemeente Woerden de ambitie uitgesproken om vanuit Woerden Wijzer wel zelf lichte begeleiding te bieden. Met de komst van de hervormingsagenda Jeugd is deze wens omgezet naar een onvermijdelijke doorontwikkeling. Het Rijk legt gemeenten deze doorontwikkeling op, en sluit daarmee mooi aan op de ambitie die Woerden op dit vlak al had.

3.3.1. Lokaal team: wat is onze ontwikkelopdracht?

De afgelopen jaren is ingezet op de invoering van casemanagement binnen Woerden Wijzer. Hierin gaan wij de komende jaren een stap verder:

- 1) Woerden Wijzer gaat lichte basiszorg en begeleiding bieden. Het lokaal team wordt verrijkt met functies en expertise zoals maatschappelijk werk en hulpverleners/sociaal werkers. Dat betekent dat de rol voor (een deel van) de casemanagers verandert.
- 2) We zoeken samenwerking met vergelijkbare lokale teams in de regio zoals Montfoort en Oudewater.
- 3) De positionering (binnen of buiten de gemeente) van het lokaal team wordt opnieuw afgewogen.
- 4) De focus komt meer te liggen op niet-geïndiceerde en vrij-toegankelijke zorg en ondersteuning. Informatie over en toegang tot (ondersteunings) aanbod organiseren we breed. Inwoners kunnen op 1 plek terecht met alle vragen op het gebied van wonen, zorg, welzijn, financiën, opvoeden en opgroeien ('breed loket'). De nadruk ligt op welzijn. De toegang is in de sociale basis gepositioneerd en maakt gebruik van bestaande/logische ontmoetingsplaatsen in de wijken en dorpen.
- 5) Woerden Wijzer, organisaties in de sociale basis (vrijwilligers- en maatwerkorganisaties), huisartsen, scholen, JGZ, kinderartsen, het jongerenwerk, partners op het gebied van veiligheid en andere relevante partijen werken intensief samen.
- 6) Woerden Wijzer bereidt zich voor op het Landelijke Toekomstscenario, waarin de kind- en gezinsbescherming over 5 tot 10 jaar wordt geschetst (2026-2031). Dit betekent o.a. dat Woerden Wijzer werkt volgens de uitgangspunten: Eenvoudig, Lerend, Gezinsgericht en Transparant.

3.3.2. Lokaal team: hoe gaan we hieraan werken?

Huidige inzet en budget: wat blijven we doen?

	Actie	2024
1.	Invoering casemanagement en begeleiding dichtbij	Binnen budget Woerden Wijzer
Totaal		



Nieuwe inzet en budget: wat gaan we doen?

Resultaten: wat willen we bereiken?	Acties: Wat gaan we daarvoor doen?	Wanneer	Budget 2024
1. Er wordt vanaf 2025 vanuit het Sociaal Team en Team Jeugd en Gezin bij Woerden Wijzer kortdurende sociale basiszorg geboden. Wachtlijsten worden korter, clienttevredenheid neemt toe en ervaren kwaliteit dienstverlening is verbeterd.	1.1. Projectgroep oprichten, projectopdracht opstellen, werkbezoeken gemeenten gelijksoortige werkwijze, plan van aanpak en implementatieplan opstellen, gemeenteraad en participatieraad betrekken bij doorontwikkeling.	Q4 2023	€ 150.000
	1.2. Ervaringen inwoners horen/betrekken bij doorontwikkeling door voeren gesprekken met inwoners en getrainde ervaringsdeskundigen. Input ouderbijeenkomst 6 juni 2023 meenemen (o.a. behoefte levensloopondersteuning)	Doorlopend	
	1.3. In het PvA aandacht voor: <ul style="list-style-type: none"> a) Gelijkwaardig samenwerken inwoners/Woerden Wijzer (o.a.: aansluiten bij vraag inwoner, manier verslaggeven aansluiten bij inwoner, helderheid over proces, en wat te doen als iets niet goed loopt). b) Brede uitvraag bij complexe casuïstiek van alle facetten hulpvraag en samenwerking met juiste partijen. c) Doorontwikkeling betrekken op heel Woerden Wijzer (Sociaal Team, schuldhulpverlening, Jeugd en Gezin). d) Betrekken relevante partijen en aansluiting op al ingezette ontwikkelingen zoals samenwerking Kwadraad e) Aansluiting op regionale ontwikkelingen en mogelijkheden samenwerking gemeenten met zelfde visie en inrichting lokale teams zoals Montfoort en Oudewater. 		
	1.4. In het implementatieplan aandacht voor: <ul style="list-style-type: none"> a) Inrichting en samenstelling teams inclusief positionering (binnen of buiten de gemeente), organisatiestructuur, aansturing, opleiding, ontwikkeling van de teams b) Uitwerking functies, rollen, verantwoordelijkheden, mandaten uitvoerende teams en gemeentelijke organisatie c) Beschrijving vormen van begeleiding die in de teams ondergebracht worden en de organisatie hiervan d) Werkprocessen m.b.t. routes naar hulp en samenwerking partners e) Doorontwikkeling ingezette verandering houding/gedrag medewerkers: intervisie en samen leren. f) Manier waarop teams met externe partijen samenwerken en hoe samenwerking en interactie met specialistische hulp wordt georganiseerd. g) De toekomstige huisvesting van de teams h) Eenduidige communicatieaanpak richting inwoners en partners proces en verandering werkwijze. i) Richtlijnen om de privacy van de cliënten te waarborgen. 	Q2 2024	€ 300.000

Hoe gaan we dit meten?

Indicatoren

- a) Afname wachtlijsten Woerden Wijzer
- b) Toename clienttevredenheid Woerden Wijzer
- c) Door inwoners ervaren kwaliteit dienstverlening verbeterd (ervaringwijzer)
- d) Aantoonbare inbreng inwoners bij door-ontwikkeling lokaal team



3.4. Geïndiceerde zorg en ondersteuning

Wanneer inwoners zwaardere zorg of ondersteuning nodig hebben, is soms specialistische hulp nodig. Dit is zorg die niet vrij-toegankelijk is en waarvoor een indicatie nodig is. Het gaat bijvoorbeeld om specialistische jeugdzorg of dagbesteding bij complexere problematiek. De gemeente heeft hiervoor inkoopafspraken conform de methodiek 'open-house'.

3.4.1. Wat is onze ontwikkelopdracht?

Inzet geïndiceerd maatwerk vindt in samenhang met inzet vanuit de sociale basis of 1e lijnsvoorzieningen plaats. Geïndiceerde zorg is gericht op het ondersteunen inwoners om zo zelfstandig mogelijk te functioneren. We zetten daarom in op:

1. Evalueren proces en resultaten regionale inkoop Wmo begeleiding/Jeugdzorg. De uitkomsten betrekken bij verlenging huidige inkoop of nieuwe inkoop. Inkoopafspraken sluiten aan bij verschuiving van ingekochte geïndiceerde begeleiding naar meer vrij-toegankelijk aanbod en zelf bieden van basiszorg en begeleiding vanuit het lokaal team.
2. Maken van afspraken over arrangementen tussen geïndiceerde/niet-geïndiceerde ondersteuning en af (en op) schalen. Inzet op verhoging kwaliteit ondersteuning en verschuiving kosten van geïndiceerde zorg naar vrij-toegankelijke ondersteuning in de sociale basis.

3.4.2. Hoe gaan we hieraan werken?

Huidige inzet en budget: wat blijven we doen?

Actie	2024
1. Regionaal inkopen van Wmo begeleiding en Jeugdzorg d.m.v. open-house aanbesteding in regio Utrecht West	Budgetten Wmo Jeugdzorg

Nieuwe inzet en budget: wat gaan we doen?

Resultaten: wat willen we bereiken?	Acties: Wat gaan we daarvoor doen?	Wanneer?	Budget
1. Inwoners die dat nodig hebben, kunnen na verwijzing gebruik maken van passende zorg en ondersteuning vanuit de Jeugdwet en Wmo.	1.1. Proces en resultaten regionale inkoop Wmo begeleiding/Jeugdzorg evalueren: <ul style="list-style-type: none"> • In hoeverre zijn beoogde inkoopdoelen bereikt, wat is hierin ondernomen, wat draagt wel en niet bij • Inventariseren knelpunten en kansen voor verbetering, zowel intern als extern • Onderzoek voor welke inwoners levensloopondersteuning helpend is en hoe dit realiseren. Start met kinderen met autisme. 	Q2 2023	€ 121.000 € 15.000
	1.2. Verlengen inkoop of nieuwe inkoop, afhankelijk uitkomsten evaluatie huidige inkoop en ontwikkelingen vanuit 'Wetsvoorstel verbetering beschikbaarheid zorg jeugdigen' en kaders hervormingsagenda Jeugd.	2024 e.v.	PM

Hoe gaan we dit meten?

Indicatoren
a) Evaluatie inkoop is uitgevoerd
b) Aanbevelingen aantoonbaar doorgevoerd

DEEL 2.

UITVOERING BELEID

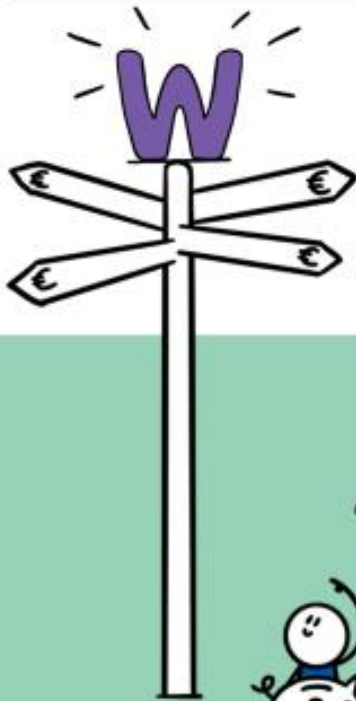
4. Beleid uitvoeren: van maatschappelijke doelen naar acties

De gemeente Woerden heeft in het beleidskader maatschappelijke doelen vastgesteld en deze geclusterd onder drie centrale thema's.

1. Kansrijk Woerden
2. Gezond en Vitaal Woerden
3. Leefbaar en Ondernemend Woerden

Ook de afgelopen jaren werkten wij samen met onze partners aan het realiseren van onze maatschappelijke doelen. Deze huidige inzet en het huidige budget was uitgangspunt voor de herijking van ons beleid op de doelen. In de hiernavolgende hoofdstukken zijn de maatschappelijke doelen op de thema's uitgewerkt in concrete resultaten en acties en een realistische planning met bijbehorend budget. De uitwerking is gebaseerd op de input van de maatschappelijke partners tijdens diverse werksessies. Elke werkgroep heeft van de opbrengsten een tekening gemaakt. Deze tekeningen zijn als basis gebruikt voor 'praatplaten' per thema. Op deze praatplaten zijn in 1 oogopslag de doelen en bijbehorende acties voor de komende jaren te zien. We beginnen daarom elk thema met de bijbehorende praatplaat.

KANSRIJK WOERDEN



Nieuwe Woerdenaren warm welkom



Armoede voorkomen/verminderen

Meer gelijke kansen kinderen en jongeren



Begeleiding inwoners betaald werk niet vanzelfsprekend



Vergroten basisvaardigheden





5. Kansrijk Woerden: het vergroten van de kansengelijkheid van onze inwoners

We willen dat iedereen in Woerden een goed leven kan leiden. Woerden is een welvarende gemeente waar dit voor de meeste inwoners ook mogelijk is. Toch geldt dit niet voor iedereen; niet alle inwoners hebben dezelfde kansen om zich te ontwikkelen, gezond te leven, gezond en veilig op te groeien of mee te doen. Welvaart is niet gelijk verdeeld en wordt beïnvloed door factoren als opleidingsniveau en migratieachtergrond (sociaal economische positie). Waar je woont en wat je achtergrond is, bepaalt mede de kansen die je hebt in het leven.

5.1. Wat zijn onze doelen?

Om de kansengelijkheid voor onze inwoners te vergroten richten we ons in het thema Kansrijk Woerden op 6 doelen:

- Doel 1. Armoede voorkomen en verminderen
- Doel 2. Begeleiding op maat van inwoners voor wie betaald werk niet vanzelfsprekend is naar passende daginvulling
- Doel 3. Vergroten basisvaardigheden van inwoners
- Doel 4. Nieuwe Woerdenaren krijgen een warm welkom
- Doel 5. Meer gelijke kansen voor kinderen en jongeren vanaf de zwangerschap en tijdens het opgroeien
- Doel 6. Informatie is toegankelijk en beter vindbaar zodat inwoners en partners de weg vinden naar juiste zorg en ondersteuning → Dit doel maakt onderdeel uit van de centrale opgave 'doorontwikkeling inrichting Sociaal Domein' en is daarom centraal en overkoepelend uitgewerkt onder hoofdstuk 3.

5.2. Samenwerkingspartners

Onderstaande acties zijn samen met een breed scala aan betrokken samenwerkingspartners vormgegeven en uitgewerkt zoals het onderwijs, het netwerk 'geld op orde', Woerden Wijzer, Vluchtelingen Steunpunt Groene Hart, Gro-up jongerenwerk & buurtverbinders, sport en cultuurpartners zoals KUVVO, Het Klooster en het Beweegteam, Kwadraad, Betrokken Ondernemers Woerden en informele partners zoals Hart voor Woerden en het Netwerk Informele Ondersteuning (NIO). Voor de uitvoering van diverse acties zijn ook verschillende samenwerkingspartners betrokken, dit staat per actie benoemd. Naast acties die zich richten op Woerden, wordt waar mogelijk ook met gemeenten in de regio samengewerkt.

5.3. Schaalgrootte

Om tot onderstaande acties te komen is gekeken naar de in het Integraal Beleidskader Maatschappelijke Agenda opgenomen analyse (ook wel de Startfoto Maatschappelijke Agenda). In de Startfoto zijn relevante trends, ontwikkelingen en cijfers op hoofdlijnen opgenomen die de staat van de gemeente Woerden op diverse thema's weergeeft. Hiernaast zijn verdiepende wijkanalyses gemaakt. Deze gebruiken wij om waar dat nodig is in de uitvoering van de acties de nadruk op die wijken of dorpen te leggen waar de behoefte het hoogste is.

5.4. Hoe gaan we die realiseren?

In de paragrafen hieronder zijn in de tabellen de resultaten en inspanningen per doel verder uitgewerkt. Daarin is opgenomen welke inzet we continueren, en welke nieuwe inzet we doen en wat de kosten hiervan zijn.



5.4.1. Doel 1. Armoede voorkomen en verminderen

Huidige inzet en budget: wat blijven we doen?

	Actie	Budget 2024
1.	Ondersteuning inwoners net boven bijstandsnorm	€ 200.000
2.	Declaratieregeling Ferm Werk	€ 350.000
3.	Afspraken vroegsignalering schulden met Cazas	Personele inzet
4.	Afspraken energiebesparende maatregelen met Cazas	Personele inzet
5.	Uitvoering landelijke regeling energietoeslag minima	Noodfonds Rijk
Totaal		€ 550.000

Nieuwe inzet en budget: wat gaan we doen?

Resultaten	Acties	Wanneer?	Budget
1. Inwoners kunnen problemen over financiële zaken kenbaar maken en deze worden opgepakt door netwerkpartners. Er is een toename van het gebruik van de regelingen (uitbreiding cliënt ervaringsonderzoek)	1.1. Afspraken over doorverwijzing binnen netwerk geld op orde 1.2. Cliëntervaringsonderzoek (bijvoorbeeld Ervaringswijzer) uitwerken. 1.3. Coördinatie aanpak schuldhulpverlening vindt plaats vanuit team schuldhulpverlening. Verplichtingen vanuit de Wet gemeentelijke schuldhulpverlening zijn samengevoegd in 'beleidsplan schuldhulpverlening' met uitvoeringsagenda, zie bijlage 5. Hierin is een logische verbinding tussen uitvoeren wettelijke taak en dagelijkse praktijk gemaakt.	2024	Geen
2. Inwoners hebben een gezondere leefstijl door inzet op vergroten van ervaren gezondheid en verkleinen van gezondheidsachterstanden	2.1. Plan gericht op bevordering gezonde leefstijl en terugdringen gezondheidsachterstanden (zie ook thema gezond en vitaal Woerden, doel 3 vergroten van geluk en levensvoldoening/zingeving en bevorderen van gezonde leefstijl)	2024-2027	
3. Regelingen voor vrijetijdsvoorzieningen, en aanbod van hulp bij financiële vragen zijn goed te vinden.	3.1. We onderzoeken de haalbaarheid van een Stadspas/Woerdenpas, zo mogelijk voor alle inwoners. We gaan na of we het huidige aanbod van de Declaratieregeling (met sport, cultuur en onderwijs) kunnen uitbreiden met (welzijns) activiteiten van andere organisaties en verenigingen, en kortingen op uitjes en activiteiten. We communiceren hierover op B1 niveau.	2e helft 2023	€ 90.000

Hoe gaan we dit meten?

Indicatoren
1. Er komt een meetinstrument om de toegankelijkheid van regelingen te toetsen
2. Stijging indicatoren GGD onderzoek gezonde leefstijl
3. Toename gebruik regelingen voor vrijetijdsvoorzieningen
4. Klankbord met inwoners met een ervaring of getrainde ervaringsdeskundigen



3.1.1. Doel 2. Begeleiding op maat van inwoners voor wie betaald werk niet toegankelijk is naar zinvolle daginvulling

Huidige inzet en budget: wat blijven we doen?

	Actie	Budget 2024
1.	Uitvoering programma arbeidsparticipatie door Ferm Werk	€ 1.370.000
2.	Samenwerking Ferm Werk en Woerden Wijzer	€ 150.000
3.	Samenwerking partijen sociale basis	Subsidie partners
4.	Onderzoek toepassing sollicitatieplicht 65+	Personele inzet
5.	Eis Social Return in Investment bij aanbestedingen	Personele inzet
Totaal		€ 1.520.000

Nieuwe inzet en budget: wat gaan we doen?

Resultaten: wat willen we bereiken?	Acties: wat gaan we daarvoor doen?	Wanneer?	Budget 2024
1. Er is een afname van inwoners met een inkomensvoorziening en toename uitstroom cliënten bij Ferm Werk door het op maat aanbieden van diensten en begeleiding	1.1. Intensivering dienstverlening voor mensen met een grote afstand tot de arbeidsmarkt	2023-2027	Budget doorontwikkeling Woerden Wijzer (paragraaf 3.3.2)
	1.2. Intensiveren samenwerking Ferm Werk en Woerden Wijzer in op maat aanbieden ondersteuning richting zinvolle daginvulling. Woerden Wijzer ondersteunt inwoners voor wie werk niet vanzelfsprekend is. Inwoners voor wie betaald werk in zicht is worden begeleid door Ferm Werk.		
	1.3. De voortgang van de begeleiding wordt gemeten en gemonitord door middel van toename van de zelfredzaamheid van inwoners. Woerden Wijzer en Ferm Werk hanteren daarvoor dezelfde definitie.		
	1.4. Inzetten re-integratietrajecten en werken aan uitstroom indien mogelijk		

Hoe gaan we dit meten?

Indicator
1. Afname aantal inwoners met een inkomensvoorziening
2. Toename uitstroom cliënten Ferm Werk



3.1.2. Doel 3. Vergroten basisvaardigheden van inwoners

Huidige inzet en budget: wat blijven we doen?

	Actie	Budget 2024
1.	Formeel taalaanbod bij NL training (taal+)	€ 80.000
2.	Subsidie taalhuis en taalmaatjes (informeel aanbod WEB)	€ 64.000
3.	Subsidie organisaties voor computerles/formulierenbrigade/sociaal raadsliden)	Subsidiebudget
4.	Subsidie informeel taalaanbod stichting PRAGO	€ 40.000
5.	Subsidie bibliotheek (bibliotheek op school, voorleesexpres, sollicitatietrainingen, boekenuitleen, culturele activiteiten, informatieavonden)	€ 997.000
Totaal		€ 1.181.000

Nieuwe inzet en budget: wat gaan we doen?

Resultaten: wat willen we bereiken?	Acties: wat gaan we daarvoor doen?	Wanneer?	Budget 2024
1. De tevredenheid van inwoners over voorzieningen stijgt en basisvaardigheden worden vergroot door een integrale aanpak voor inwoners rondom basisvaardigheden (digitalisering, laaggeletterdheid, gezondheidsvaardigheden, taalvaardigheden en rekenvaardigheden).	1.1. Uitbreiding 0,5 Fte bibliotheek Groene Hart voor uitvoeren coördinatiefunctie basisvaardigheden.	2024	€ 30.000
	1.2. Maatwerkpakket Laaggeletterdheid & basisvaardigheden in scholen borgen in prestatieafspraken bibliotheek. Blijvend extra uren voor leesconsulent, uitbreiding flexibele schil vakdocenten en extra collecties boeken voor programma's en activiteiten op scholen.	2024	€ 35.000

Hoe gaan we dit meten?

Indicator
1. Er is een (digi)taalakkoord met centrale afspraken rondom thematische programmalijnen.
2. Toename tevredenheid inwoners (cliëntervaringsonderzoek)



3.1.3. Doel 4. Nieuwe Woerdenaren krijgen een warm welkom

Huidige inzet en budget: wat blijven we doen?

	Actie	Budget 2024
1.	Taallessen nieuwkomers	U16 budget
2.	Subsidie vluchtelingensteunpunt het Groene Hart	€ 230.000
3.	Afspraken uitvoeringsorganisaties over plan inburgering en participatie (PIP)	Subsidiebudget
4.	Statushouders en taal in de bibliotheek	€ 12.000
5.	Inzet Ferm Werk voor de nieuwe wet inburgering	€ 314.000
Totaal		€ 556.000

Nieuwe inzet en budget: wat gaan we doen?

Resultaten: wat willen we bereiken?	Acties: wat gaan we daarvoor doen?	Wanneer?	Budget 2024
1. Er is een stabiele keten, waarin zwakke schakels en alternatieven daarvoor bekend zijn bij alle betrokken partijen, zodat nieuwkomers zo snel mogelijk goed mee kunnen doen in de samenleving en zelfregie en zelfredzaamheid wordt vergroot (monitoring plan inburgering en participatie).	1.1. Hulpvragen en beschikbaar aanbod in beeld brengen, ontwikkelen website die als wegwijzer fungeert voor statushouders en ketenpartners	2024	€ 20.000
	1.2. Tijdig knelpunten signaleren in de keten, inrichten escalatiemodel, definiëren alternatieven zwakke schakels en hierop rapporteren middel voortgangsrapportages gekoppeld aan de kwaliteitsmonitor en P&C cyclus.	2024	Personele inzet
	1.3. Definitie, helderheid en afspraken over rollen, taken, verantwoordelijkheden en bevoegdheden binnen de samenwerkingsketen nieuwkomers	2024	Personele inzet
	1.4. Eenduidige aanpak/werkwijze, weghalen van schotten tussen doelgroepen (Statushouders oude wet/nieuwe wet, gezinsherenigers, gezinsvorming, kinderen, Oekraïners), onderzoeken instellen 1 regisseur voor statushouders oude en nieuwe wet	2024	Personele inzet
	1.5. Eén instrument en één definitie voor meten van zelfredzaamheid (leefgebieden, scores en definitie van niet-zelfredzaamheid), Statushouders faciliteren in zelfregie en samenredzaamheid door inzet scholing op gebied van taal, cultuur, vakvaardigheden en werknemersvaardigheden	2024	Personele inzet

Hoe gaan we dit meten?

Indicatoren

- Input stakeholders in beeld d.m.v. accountgesprekken: Stakeholders zijn bekend met functioneren keten, worden tijdig geïnformeerd, en zijn bewust van/ bekend met de taken, verantwoordelijkheden, bevoegdheden van iedere rol binnen de keten



3.1.4. Doel 5. Meer gelijke kansen voor kinderen en jongeren vanaf de zwangerschap en tijdens het opgroeien

Huidige inzet en budget: wat blijven we doen?

Actie	Budget 2024
1. Programma kansrijke start	€ 40.000
2. Subsidie verkleinen onderwijsachterstanden	€ 600.000
3. Inzet NPO-middelen (weerbaarheid, veerkracht, deskundigheidsbevordering, versterken voorschoolse periode/welzijn, brugfunctionaris)	€ 335.000
4. Aandacht voor inclusie bij herijking IHP en samenwerkingsagenda passend onderwijs	Personele inzet
5. Subsidie sociale basis jeugd (jongerenwerk, maatjesprojecten, coaching, kies rots en water, ontmoeting4kids, speel-o-theek, pretty woman, sleutelclub, autisme informatiecentrum)	€ 600.000
6. Jongerenparticipatie opzetten	€ 20.000
7. POH JGGZ en impuls POH JGGZ	€ 200.000
8. Vereenvoudigen jeugdbeschermingsketen	€ 75.000
9. Inzet accounthouder onderwijs en huisartsen Woerden Wijzer, jeugdhulpwerk op school	€ 140.000
10. Subsidie combinatiefunctionaris cultuur	€ 185.000
11. Jongeren in participatie. Begeleiding thuiszitters en vroegtijdig schoolverlaters	€ 50.000
Totaal	€ 1.910.000

Nieuwe inzet en budget: wat gaan we doen?

Resultaten: wat willen we bereiken?	Acties: wat gaan we daarvoor doen?	Wanneer?	Budget 2024
1. Onderwijs-vertragingen door COVID-19 zijn ingelopen	1.1. Continueren en uitbreiden Brugfunctionaris (zie ook thema Gezond en vitaal, doel 2 mentale weerbaarheid jongeren).	2024	€ 130.000
2. Betere hulp en ondersteuning door betere samenwerking tussen gemeente, maatschappelijke partners, scholen en ouders (subdoel g en h), doorlopende lijn 0-100.	2.1. Samenwerkingsagenda Passend Onderwijs Utrecht West onderdeel lokaal PvA verbetering samenwerking tussen gemeente, onderwijs, voorliggend veld, jeugdhulp, ouders en hun kinderen.	2024	Jaarlijks € 35.000
	2.2. Integrale arrangementen onderwijs en ondersteuning. Vaste casemanager Woerden Wijzer op scholen, casuïstiekbespreking, pilot beschikkingsvrije ondersteuning in regulier/speciaal onderwijs, toelating regulier onderwijs verbreden: leerlingen met extra ondersteuning dichterbij huis naar school. I.o.m. speciaal basisonderwijs onderzoek organiseren zorg dichterbij school.	2024	Personele inzet
	2.3. Buitenschoolse opvang kinderen die extra aandacht, structuur/begeleiding nodig hebben (BSO+)	2024	PM
	2.4. Aandacht voor overgang basisschool naar voortgezet onderwijs, o.a. door inzet jongerenwerk in groep 7/8 basisschool (budget: zie thema gezond en vitaal doel 2 mentale weerbaarheid jongeren)		

3. Meer kinderen/jongeren die gebruik maken van jeugd- en/of leerlingenvervoer reizen zelfstandig.	3.1. Herijken verordening leerlingenvervoer en Beleidsregels vergoeding kosten schoolbezoek. Nadruk op zelfstandig leren reizen en de voordelen daarvan voor leerlingen.	2024	Personele inzet
4. Een Kansrijke Start voor kinderen en gezinnen en versterken van de zelf- en samenredzaamheid op het gebied van opvoeden en opgroeien.	4.1. Continueren Kansrijke Start lokale coalitie door opstellen Actieplan Kansrijke Start 2023 - 2025. Inzet op: <ul style="list-style-type: none"> • Informatie, communicatie, ondersteuning en erkende interventies uit menukaart Kansrijke Start • Empowermentprogramma's (cultuursensitief werken, diversiteit, leefstijl, sociale omstandigheden) • Vroegsignalering/gezamenlijke aanpak partijen uit medisch/sociaal domein eerste 1000 dagen. • Afspraken gemeenten jeugdzorgregio Utrecht West versterking ketenaanpak Kansrijke Start 	2024	€ 40.965
5. Onderwijsachterstanden voor kinderen met een (risico op een) hierop worden verkleind	5.1. Herijken onderwijsachterstanden beleid 2020 inzet op: <ul style="list-style-type: none"> • Peuteropvang toegankelijk voor alle kinderen en uitbreiding peuteropvang van 5 naar 8 uur. • Kinderopvang met sociaal-medische indicatie voor alle kinderen in kwetsbare thuissituatie • Uitbreiding taalaanbod voor kinderen onder twee jaar en aanbod (groeps)taalvisite • Wijkgerichte aanpak onderwijsachterstanden en dialoog tussen scholen, aanbieder(s) en gemeente ter versterking kwaliteit voor- en vroegschoolse educatie • Ouderbetrokkenheid vergroten door inzet sleutelfiguren en ambassadeurs • Uitbreiding aantal beschikbare plekken voorschoolse educatie, heterogene peutergroepen voorschoolse educatie met maximaal 50% doelgroepeuters/50% reguliere peuters. Bij peutergroepen met 75% of meer doelgroepeuters inzet extra pedagogisch medewerker 	2024	€ 300.000 structureel
6. Kinderen en jongeren zijn betrokken bij beleidsvoorbereiding, besluitvorming en uitvoering	6.1. Opzetten jongerenraad om jongerenparticipatie te bevorderen. Jongeren denken mee over fysieke woon- en leefomgeving, voorzieningen en advies- en hulpverlening. De jongerenraad adviseert de gemeente gevraagd en ongevraagd over deze onderwerpen.	2024	€ 27.500
7. Kinderen en jongeren ontwikkelen meer hun talent met de inzet van sport, cultuur en techniek	7.1. Opstellen uitvoeringsagenda Cultuur met tot doel inzet cultuur voor talentontwikkeling: <ul style="list-style-type: none"> • Continueren inzet Brede Regeling combinatiefunctionarissen en inzet cultuureducatie en sportactiviteiten • Continueren meer muziek in de klas (muziekmatch) • Continueren maatwerkprogramma Klooster programma voor kinderen die steuntje in de rug kunnen gebruiken en niet vanzelfsprekend de weg naar kunst en cultuur vinden) 		€ 79.152 € 30.000 € 30.000
	7.2. Bij onderzoek haalbaarheid stadspas wordt toegang tot sport/cultuuraanbod betrokken	2024	PM
	7.3. Realiseren Cruiffcourt of soortgelijke voorziening.		€ 66.500

Hoe gaan we dit meten?

Indicatoren

1. Evaluaties/verslagen scholen/kinderopvang/peuterspeelzalen:
 - a) Bereik van doelgroep peuters is > 90%.
 - b) Afname onderwijsvertragingen
 - c) Afname jongeren zitten thuis zonder dagbesteding, werk of scholing
2. Dashboards Woerden Wijzer Jeugd en Gezin:
 - a) Afname specialistische jeugdhulp
 - b) Afname wachtlijsten dagbehandeling/dagbesteding
3. Monitor sociale kracht:
 - a) Toename aantal kinderen en jongeren dat gebruik maakt van sport en cultuur (monitor sociale kracht)
 - b) Toename tevredenheid voorzieningen (monitor sociale kracht)
4. Cijfers gebruik leerlingenvervoer:
 - a) Meer gebruik van een OV vergoeding/fietsvergoeding.
 - b) Meer kinderen en jongeren leren zelfstandig te reizen.
 - c) Minder leerlingen maken gebruik van leerlingenvervoer.

GEZOND EN VITAAL WOERDEN

Mentale weerbaarheid jongeren



Bevorderen gezonde leefstijl



Domeinoverstijgende samenwerking

Inwoners langer ondersteund thuis





6. Gezond en Vitaal Woerden

Gezond en Vitaal Woerden richt zich op het bevorderen van de Positieve Gezondheid van inwoners en een gezonde balans tussen draagkracht en draaglast. Positieve gezondheid gaat verder dan het ontbreken van een ziekte of beperking: niet de ziekte of de beperking staat centraal maar het vermogen en de (veer)kracht van mensen om hiermee om te gaan en te participeren. In dit thema staat daarom niet het aanbod van (curatieve) zorg centraal, maar de gezondheid en het welzijn van onze inwoners. Uitgangspunt is terugdringen van gezondheidsachterstanden, sociaal-economische gezondheidsverschillen en 'gezond leven makkelijk maken'. We sluiten aan bij landelijke ontwikkelingen, zoals de nota gezondheidsbeleid en Integraal Zorgakkoord.

6.1. Wat zijn onze doelen?

Om de Positieve Gezondheid voor onze inwoners te vergroten richten we ons in het thema Gezond en Vitaal Woerden op 4 doelen:

1. Inwoners ondersteunen om zelfstandig of in een woonvoorziening/woonvorm te wonen. Inzet interventies op het gebied van:
 - a) **Mantelzorgondersteuning** en het bieden van **respitzorg**
 - b) Voorkomen en verminderen van **eenzaamheid**
 - c) **Dementievriendelijke** gemeente
 - d) **Valpreventie**
 - e) **Beschikbaarheid voorzieningen en verschillende woonvormen**
2. Versterken de mentale weerbaarheid bij jeugdigen, jongvolwassenen en hun omgeving
3. We zetten in op het vergroten van geluk en levensvoldoening/zingeving en we bevorderen een gezonde leefstijl
4. We zetten als basis van bovenstaande in op domein overstijgende samenwerking

6.2. Samenwerkingspartners

Onderstaande acties zijn met samenwerkingspartners vormgegeven zoals Woerden Wijzer, Handje Helpen, Kwadraad, Antonius, Zegveld Zorgt, Team Ruimtelijke Plannen, Gro-up jongerenwerk, sport en cultuurpartners (KUVO, Klooster, Bewegteam, Betrokken Ondernemers Woerden en informele partners zoals Hart voor Woerden en het Netwerk Informele Ondersteuning (NIO). Ook werken we samen in de regio en ontwikkelen we daar een gezamenlijk regiobeeld en regioplan, in lijn met het Integraal Zorgakkoord (IZA).

6.3. Schaalgrootte

Om tot onderstaande acties te komen is gekeken naar de in het Integraal Beleidskader Maatschappelijke Agenda opgenomen analyse (ook wel de Startfoto Maatschappelijke Agenda). In de Startfoto zijn relevante trends, ontwikkelingen en cijfers op hoofdlijnen opgenomen die de staat van de gemeente Woerden op diverse thema's weergeeft. Hiernaast zijn verdiepende wijkanalyses gemaakt welke nader gebruikt zullen worden om wanneer gewenst in de uitvoering van de acties de nadruk op bepaalde wijken te leggen waar de behoefte het hoogste is.

6.4. Hoe gaan we die realiseren?

In de paragrafen hieronder zijn de resultaten en inspanningen per doel verder uitgewerkt. We hebben daarbij inzichtelijk gemaakt welke inzet we behouden, welke nieuwe inzet we doen en hoe we dit gaan meten.



6.4.1. Doel 1. Inwoners ondersteunen om zelfstandig of in een woonvoorziening/woonvorm te wonen

Huidige inzet en budget: wat blijven we doen?

Actie		Budget 2024
Subdoel mantelzorg		
1.	Mantelzorgconsulent gekoppeld aan Woerden Wijzer	€ 75.000
2.	Mantelzorg waarderingsactiviteit	€ 7.000
3.	Project impuls mantelzorgwaardering (incidenteel)	€ 25.000
4.	Project mantelzorgverklaring woning (incidenteel)	€ 15.000
5.	Opstart subsidie logeershuis (eenmalig)	€ 50.000
Subdoel eenzaamheid		
1.	Subsidie thuishuis en automaatje	€ 130.000
2.	Welzijnscoach en welzijn op recept	€ 75.000
3.	Subsidie sociale basis gericht op ontmoetingsactiviteiten	€ 230.000
4.	Week tegen eenzaamheid (door NIO partners)	Geen
5.	Subsidie cursus creatief leven	€ 10.000
Subdoel dementievriendelijk		
1.	MBO project dementie	Niet via gemeente
2.	Dementievriendelijk Harmelen	Geen
3.	Actieonderzoek dementie vanuit Hart voor Woerden aan Hogeschool Utrecht	€ 5.000
4.	Mantelzorgconsulent gekoppeld aan Woerden Wijzer	
Subdoel valpreventie, voorzieningen en woonvormen		
1.	Programma valpreventie via beweegteam Woerden	Subsidie
2.	Invoering beschermd wonen en maatschappelijke opvang (MOBW)	Geen
3.	Afspraken met Cazas wonen over huisvesting doelgroep MOBW	Geen
4.	Afspraken woonvisie: inzet mix doelgroepen en nieuwe woonconcepten	Geen
Totaal structureel		€ 532.000
Totaal incidenteel		€ 90.000

Nieuwe inzet en budget: wat gaan we doen?

Resultaten: wat willen we bereiken?	Acties: wat gaan we daarvoor doen?	Wanneer?	Budget
1. Inwoners die beschermd wonen worden zo lokaal en zo thuis mogelijk ondersteund (doordecentralisatie Beschermd Wonen)	1.1. We zetten conform de U16 uitvoeringsagenda Beschermd Wonen 2023-2028 in op ontwikkeling van initiatieven/projecten waarmee (herhaalde) instroom in BW wordt voorkomen, waarmee uitstroom uit BW wordt gestimuleerd en waarmee lichtere vormen van zorg voor de doelgroep kunnen worden ingezet.	2024	€ 200.000
	1.2. Woerden Wijzer zet expertise en capaciteit in om de aanvragen voor beschermd wonen op te pakken en beziet daarbij of lichtere vormen van zorg of ondersteuning (aanvullend) kunnen worden ingezet.		
	1.3. We maken regionaal afspraken over huisvesting van deze doelgroep. We maken met Cazas Wonen en zorgaanbieders afspraken over de lokale ondersteuning en huisvesting van deze doelgroep.	2025	
2. Zoveel mogelijk senioren en kwetsbare inwoners wonen in een voor hun passende en geschikte woning waar zo nodig ondersteuning kan worden geboden op maat.	2.1. We trekken een beleidsadviseur wonen en zorg aan (verbinding sociaal domein/wonen, woonzorginitiatieven toetsen en waar mogelijk tot uitvoer brengen)	2023	€ 92.000
	2.2. In 2026 zijn minimaal 2 geclusterde woonvormen in ontwikkeling voor senioren.	2026	€ 120.000
	2.3. We faciliteren makelaars en welzijnsorganisaties in het informeren van elkaar in over de mogelijkheden voor geschikte huisvesting van senioren.	2024	
	2.4. Mogelijkheden van begeleiding bij verhuiscwensen en -plannen worden onderzocht.	2024	
	2.5. We continueren het programma 'van groot naar beter', (stimuleren van verhuizing voor huurders naar kleinere/meer geschikte woning)	2024	
	2.6. Woonzorg initiatieven vanuit inwoners en organisaties leggen we naast de uitkomsten van het woonzorgonderzoek om te bepalen of deze kansrijk zijn zodat deze waar mogelijk tot uitvoer kunnen worden gebracht.	2024	
3. Ouderen wonen thuis met goede kwaliteit van leven en hebben passende (medische) zorg, ondersteuning en begeleiding (conform kader passende zorg)	3.1. Lokaal hitteplan, protocol lokale aanpak gezondheidsverschillen hitte, aansluiten op omgevingsvisie/Actieplan Klimaatbesteding.	Q4 2023	Personele inzet
	3.2. MAG-tafels voor bestuurders van zorgaanbieders en woonsector om afspraken te maken over gedeelde visie op langer thuis wonen. Trekker inhuren voor startfase.	Opstarten in Q4	IZA middelen
	3.3. Maken bestuurlijke afspraken medisch/sociaal domein. Van afspraken maakt deel uit hoe visie en werkwijze gecommuniceerd wordt naar inwoners en mantelzorgers en hoe wordt voorkomen dat dit leiden tot overvragen mantelzorgers/vrijwilligers		PM
	3.4. Gemeente werkt mee aan Project Inzet gespecialiseerde ouderengeneeskunde in de huisartsenpraktijk ('SPOT' van ZorgSamen).	2024-2027	€ 15.000
4. De inzet van technologische hulpmiddelen en innovatie neemt toe evenals inzet van technologie bij het monitoren.	4.1. Afstemmen welk domein verantwoordelijk is hiervoor (zorg/medisch domein, sociaal domein (WMO) en welke afstemming mogelijk is. Agenderen MAG-tafel.	2024-2027	€ 15.000
	4.2. Ouderen wegwijs maken in gebruik technologische hulpmiddelen. Afspreken: welk domein doet wat. Agenda van bestuurlijk MAG-tafel	2024-2027	

5. Ouderen die langer thuis wonen ervaren minder eenzaamheid. Mensen kijken naar elkaar om. Ouderen die langer thuis wonen maken gebruik van welzijnsactiviteiten.	5.1. Meer inzet op eenzaamheid o.a. door onderzoeken mogelijkheid aanjaagteams/funcities in grote wooncomplexen waar veel ouderen wonen	2024-2027	€ 93.000
	5.2. Verruiming aanpak Welzijn op Recept op basis van evaluatie huidige aanpak	2024-2027	€ 34.000
	5.3. Onderzoeken en opzetten dagbesteding zonder indicatie, ook voor mensen met beginnende geheugenproblematiek. Koppelen aan ontmoetingsplaatsen en aansluiting tussen maatjesprojecten en kunst en cultuurprojecten.		Budget sociale basis
	5.4. Kunstmenu Zilver borgen in activiteitenplan van Het Klooster en bereikt alle zorginstellingen in Woerden. Met kunstmenu Zilver worden muzikale activiteiten in alle zorginstellingen in Woerden en de kernen georganiseerd voor ouderen.	2023	€ 18.000
6. Het sociale netwerk en de positie van mantelzorgers is versterkt en er is meer aandacht voor jonge mantelzorgers. Mantelzorgers ervaren meer steun en minder overbelasting (GGD monitor)	6.1. Uitbreiden mantelzorgwaardering/activiteiten: a) Herhalen bewustwordingscampagne mantelzorgers b) Uitbreiding mantelzorgwaardering c) Opbrengst sessies met mantelzorgers (n.a.v. mantelzorgwaarderingsactiviteiten zoals interactief theater) opnemen in beleid mantelzorgondersteuning. d) Wmo beleidsregels uitbreiden met verstrekken mantelzorgverklaringen t.b.v. (pré) mantelzorgwoningen en urgentieverklaringen of vrijstellingen. e) Herijken afspraken logeerhuis met inzet op laagdrempeliger/ toegankelijker maken logeerhuis. Onderzoeken vereenvoudigen toegang en drempels gebruik verlagen		€ 65.000
7. Inwoners met dementie nemen langer deel aan de samenleving en worden daarbij ondersteund.	7.1. Inzet op meer activiteiten voor inwoners met dementie, onderzoeken hoe meer wijken/dorpen dementievriendelijk kunnen worden (met Harmelen als voorbeeld), inwoners informeren over ondersteuningsmogelijkheden.		€ 20.000
8. Risico op vallen bij ouderen is verminderd. Signaleerders weten waar zij met hun signaal terecht kunnen. Inwoners bij wie een risico is gesignaleerd worden ondersteund door laagdrempelige toegang tot valpreventief aanbod.	8.1. Ontwikkelen ketenaanpak Valpreventie met zorgverzekeraars en (zorg)professionals, aanbieden beweegactiviteiten voor 65+ ers zonder verhoogd valrisico (bv bestaande wandelgroepen). We stellen een projectleider valpreventie aan die de huidige Woerdense aanpak als uitgangspunt heeft, maar ook kijkt naar regionale samenwerking hierin.		€ 131.000

Hoe gaan we dit meten?

Indicatoren

1. Ervaringsonderzoek Wmo en dashboards Woerden Wijzer:
 - a) Toename tevredenheid ondersteuning onder senioren
 - b) Monitor Sociale Kracht
 - c) Toename inwoners dat via Welzijn op Recept terecht komt bij de welzijnscoach
2. GGD gezondheidsmonitor
 - a) Afname aantal ouderen dat eenzaam is
 - b) Afname overbelasting mantelzorgers
3. Veiligheid NL monitor:
 - 14% thuiswonende ouderen krijgt risico inschatting
 - 3% thuiswonende ouderen waarbij verhoogd risico is vastgesteld volgt erkende valpreventieve interventie.



6.4.2. Doel 2. We versterken de mentale weerbaarheid bij jongvallen, jongvolwassenen en hun omgeving

Huidige inzet: wat blijven we doen?

Actie		Budget 2024
1.	Normaliseringsvisie voor het onderwijs opgesteld	Geen
2.	In samenwerkingsagenda scholen en gemeenten UW aandacht voor mentale weerbaarheid	Geen
3.	Extra middelen gezonde school via NPO budget	NPO
4.	Subsidie sociale basis Jeugd (zie kansrijk Woerden)	€ 600.000
5.	Kamers met aandacht	Inkoopbudget
Totaal		€ 600.000

Nieuwe inzet: wat gaan we doen?

Resultaten: wat willen we bereiken?	Acties: wat gaan we daarvoor doen?	Wanneer?	Budget 2024
1. We zetten in op het vergroten van het sociale netwerk van jongvallen en jongvolwassenen	1.1. De huidige inzet m.b.t. de sociale basis jeugd wordt behouden. Daarnaast wordt sociale basis jeugd uitgebreid met projecten gericht op maatjes, informele steunfiguren (bv: coaches), sociale basisvaardigheden en ontmoeting.	Vanaf subsidie jaar 2024	€ 100.000 (ook tbv doel 5 kansrijk)
	1.2. Er zijn afspraken met culturele, sport en vrijetijdsbestedings-organisaties over hun bijdrage aan vergroten sociale basisvaardigheden (mentale weerbaarheid, sociale vaardigheden, sociale acceptatie, veerkracht, mediawijsheid) van jongeren.	M.i.v. subsidie jaar 2025	Subsidie budget
2. De veerkracht en mentale weerbaarheid van jongeren is vergroot. Kinderen en jongeren ervaren minder prestatiedruk. Ook op het gebied van mediawijsheid en gamegedrag. Er is daarbij oog voor	2.1. Lokaal plan vergroten mentale gezondheid. O.a.: a) Continueren maatwerkprogramma KUVU versterking jongeren door inzet kunst/cultuur b) Groepsgericht vrij toegankelijk aanbod gericht op mentale weerbaarheid i.o.m. onderwijs, aansluitend op wat er al is, gericht op mentale weerbaarheid (bv grip op je dip, running therapy, Think op School) c) Meer lesprogramma's die sociale basisvaardigheden vergroten om met mentale druk om te gaan en sociaal netwerk op te bouwen d) Ondersteuning ouders bij opvoeding (digitale leefwereld, omgang pubers) d.m.v lezingen/workshops e) Versterken samenwerking met/tussen onderwijs en andere partners (formeel en informeel). Vaste overleggen met alle partijen en accounthouders voor de scholen vanuit Woerden Wijzer f) Welzijnscoaches informeren scholen actief en helpen kinderen naar informeel aanbod te verwijzen g) Opzetten (groepsgericht) aanbod bieden psycho-educatie. O.a. versterken deskundigheid ouders, docenten en trainers/leiding van sport/cultuur/vrijetijdsbesteding over omgaan met neurodiversiteit.	Q2 2024	€ 190.000 (uitvoering acties a-g)

neurodiversiteit (subdoel a).	2.2. Uitbreiding jongerenwerk. Inzet op talenthouses, coaching, training sociale vaardigheden, participatie, verbinding veiligheidsdomein, talentontwikkeling, weerbaarheidstrainingen, ondersteuning bij opvang wachtlijst/afschaling Woerden Wijzer, schooljongerenwerk, jongerenwerk groep 7/8 basisschool.	Vanaf 2024	€ 150.000
3. Jongeren worden actief begeleid in hun weg naar zelfstandigheid (subdoel b)	3.1 Sluitende aanpak 16-27 op gebied van wonen, werk, zorg, sociale relaties. O.a.: a) Kamers met aandacht continueren en monitoren of uitbreiding gewenst is b) Informatievoorziening versterken, bijvoorbeeld door aansluiting op het project 'kwikstart' c) Kwetsbare jongeren die zelfstandig gaan wonen koppelen aan informele steunfiguren (maatje, coach, buurtvader, jongerenwerker) d) Stimuleren organisatie laagdrempelige/informele workshops en trainingen die jongeren helpen richting zelfstandigheid, bijvoorbeeld op gebied van financiën. e) In prestatieafspraken met Cazas Wonen aandacht voor doelgroep en onderzoek uitbreiding aanbod	2024	€ 50.000 PM

Hoe gaan we dit meten?

Indicatoren

1. GGD onderzoek jongeren:
 - a) Afname % ervaren eenzaamheid onder jongeren (2021 GGD: 17% matig tot ernstig, 8% ernstig)
 - b) Toename % jongeren voldoet aan beweegnorm (2021: 17%)
 - c) Toename % jongeren dat deelneemt aan culturele activiteiten (2021: %)
 - d) Afname % jongeren met geldproblemen
 - e) Afname % jongeren matige/ernstige psychische klachten (2022: 28%, GGD onderzoek)
 - f) Afname aantal 10-11 jarigen met psychosociale problemen (2020: 13.1 %, GGD onderzoek)
 - g) Afname % jongeren van 16-25 jaar dat zich (heel) vaak gestrest voelt met minimaal 10 % (2021: 62%)
 - h) Afname % jongeren van 16-25 jaar dat een (redelijk) hoge prestatiedruk ervaart door zichzelf, ouders, vriend(inn)en, school, maatschappij) is met minimaal 10% gedaald (2021: 52%)
2. Dashboards Woerden Wijzer:
 - a) Afname % thuiszitters
 - b) Stabiel aantal trajecten individuele ambulante begeleiding, basis-GGZ en specialistische GGZ



6.4.3. Doel 3. We zetten in op het vergroten van geluk en levensvoldoening/zingeving en we bevorderen een gezonde leefstijl

Huidige inzet en budget: wat blijven we doen?

Actie		Budget 2024
1.	Financiering GGD/lesprogramma's gezonde leefstijl	GGD
2.	Extra NPO middelen gezonde school	NPO
3.	Subsidie beweegteam incl. gezonde kantine en rookvrije sportorganisaties	€ 520.000
4.	Communicatie Stoptober/Dry January	Geen
5.	Subsidie Gro-Up jongerenwerk	€ 200.000
6.	Sportakkoord	€ 30.000
7.	Subsidie Woerden Sport	€ 1.170.000
8.	Sportservice aangepast sporten	€ 40.000
Totaal		€ 1.960.000

Nieuwe inzet en budget: wat gaan we doen?

Resultaten: wat willen we bereiken?	Acties: wat gaan we daarvoor doen?	Wanneer?	Budget 2024
1. De ervaren gezondheid van inwoners is vergroot en gezondheidsachterstanden zijn verkleind	1.1. Ontwikkelen plan lokale preventieve infrastructuur gezonde leefstijl en terugdringen gezondheidsachterstanden (uitgangspunt o.a. het IJslands preventiemodel). Hierbinnen ontwikkelen specifieke gezonde wijkaanpak met wijkgerichte aanjagers of sleutelfiguren (bijvoorbeeld buurtbewoners) gericht op goed toegankelijk (preventie- en zorg) aanbod wijken/kernen, dat stimuleren gezond gedrag en gezondheidsvaardigheden, zorgen gezonde en sociale leefomgeving	Uitvoering 2024-2027	€ 51.207
	1.2. We zorgen dat de leefstijlkaart (overzicht van wandel- en sportclubs en programma's van zorg-, welzijns-, en leefstijlprofessionals, zoals fysiotherapeuten en diëtisten) goed aansluit op het aanbod	2024	
2. Het percentage inwoners dat rookt is gedaald, inzet op een rookvrije generatie.	2.1. Preventieve voorlichting middelengebruik (roken/vapen), actieve deelname STOPTober'. Samenwerken met voorlichtingsactiviteiten over middelengebruik van het jongerenwerk. Blijvende inzet op rookvrij maken sportterreinen en sportverenigingen. Onderzoeken mogelijkheden voor vergroten rookvrije openbare plekken zoals speelplekken en bushokjes.	2024-2027	€ 6.400
3. Percentage jongeren en volwassenen dat (overmatig) alcohol drinkt is gedaald.	3.1. Preventieve voorlichting (op middelbare scholen) alcoholgebruik aan leerlingen en ouders. Samenwerking met voorlichtingsactiviteiten jongerenwerk. Normaliseren o.0 lifestyle door actieve gemeentelijke deelname aan Dry January en Ik Pas. Alcoholvrije ontmoeting stimuleren.	2024-2027	Personele inzet
4. Percentage jongeren en volwassenen dat	4.1. Aanpak vroegsignalering en voorkomen alcoholproblematiek/middelengebruik ontwikkeld.	2024-2027	Personele inzet

verslavende middelen gebruikt is gedaald.			
5. Meer kinderen, jongeren en volwassenen bewegen en minder inwoners hebben overgewicht	5.1. Inzet op meer bewegen en minder overgewicht. Inwoners (jeugdigen, volwassenen en senioren) worden bekender gemaakt met beweegrichtlijnen en geïnspireerd over hoe zij makkelijk meer bewegen.	Structureel vanaf 2024	€ 33.284
	5.2. Woon- en leefomgeving nodigt uit tot beweging à zie doel 1. Thema leefbaar en ondernemend Woerden.	Vanaf Q1 2024	
	5.3. Er is passend beweegaanbod voor 55-plussers, zoals aangepaste sporten en leefomgeving welke uitnodigt tot beweging.		
	5.4. Onderzoeken mogelijkheden GLI (gezonde leefstijlinterventie) Jeugd voor kind en ouders– gericht waarin gezond gedrag wordt bevorderd op het gebied van voeding, bewegen en slapen.	2024-2027	€ 44.805
	5.5. De mogelijkheden worden onderzocht voor het uitvoeren van 'Stapje Fitter' – een interventie die stimuleert dat mensen die langdurig in de bijstand zitten weer actief gaan deelnemen aan de samenleving	Volgt uit 1.1.	PM

Hoe gaan we dit meten?

Indicator
<p>1. GGD monitor middelengebruik:</p> <ul style="list-style-type: none"> a) Afname % jongeren (13-17 jarigen) dat ooit heeft gerookt (2021: 7%) b) Afname % volwassenen dat dagelijks rookt (2021:13,7%) c) Daling jongeren (13-17 jaar) dat ooit alcohol dronk. Afname 5% (2021: 25% - 2027: 20%) d) Daling overmatig alcoholgebruik Afname 3,3% (2021: 15,3% - 2027: 12%) e) Daling zwaar alcoholgebruik volwassenen Afname 1,6% (2021: 6,6% - 2027: 5%) f) Daling middelengebruik jongeren (ooit wiet of hasj gebruikt, 2021: 6%, ooit lachgas gebruikt, 2022: 1.9%) a) Daling middelengebruik Volwassenen (18-64jr) (cijfers 2022: ooit cannabis gebruikt 26,1% afgelopen 4 weken cannabis 4,2%, ooit lachgas gebruikt 6,6%, afgelopen 4 weken lachgas gebruikt 0,1%, ooit harddrugs gebruikt 11,1% afgelopen 4 weken harddrugs gebruikt 0,4%) <p>2. GGD monitor gezonde leefstijl</p> <ul style="list-style-type: none"> a) Stabilisatie of stijging % basisschoolkinderen (4-12 jarigen) dat in 2027 wekelijks buiten speelt, participeert in sport en beweegt b) Stabilisatie of stijging % jongeren (13-17 jarigen) dat in 2027 wekelijks sport bij een sportschool, club of vereniging (2021: 81%). c) Stijging inwoners die aan beweegrichtlijn voldoen (% jongeren 15,3%, % volwassenen 62%, % 65+: 49,9%) d) Stabilisering cijfers overgewicht/ ernstig overgewicht (Basisschoolkinderen 5-6 jaar 8%, Basisschoolkinderen (10-11 jaar) 13%, Jongeren (13-14 jaar) 14% Volwassenen (18-64 jaar) 44 %, 65+ers:percentage 2020: 57%) <p>3. Cijfers sportaanbieders</p> <ul style="list-style-type: none"> a) Alle 41 sportaanbieders zijn vanaf 01-01-2025 geheel / gedeeltelijk rookvrij (in 2023: 14 sportaanbieder geheel rookvrij - 12 sportaanbieders gedeeltelijk rookvrij).



6.4.4. Doel 4. We zetten in op domeinoverstijgende samenwerking

Huidige inzet en budget: wat doen we al?

Actie		Budget 2024
1.	Afspraken GALA/IZA: 2025 afspraken tussen gemeenten en zorgverzekeraars.	Geen
2.	Woerden Gezond vanuit 1 ^e lijn: verzoek om samenwerking preventief Sociaal Domein	Geen
3.	Regionale afstemming en coördinatie vanuit de GGD	Geen
4.	Eerstelijnszorg en GGD aangehaakt bij opstellen Maatschappelijke Agenda	Geen
Totaal		n.v.t.

Nieuwe inzet en budget: wat gaan we doen?

Resultaten: wat willen we bereiken?	Acties: wat gaan we daarvoor doen?	Wanneer?	Budget 2024
1. Bijdragen uitvoering integraal zorgakkoord. Inzet op minder schotten in wetgeving/ financiering van medisch/ sociaal/welzijns domein.	1.1. Ontwikkeling regiobeeld en regioplan in samenwerking met regio Utrecht West. Cf Integraal Zorgakkoord (IZA) brengen lokale zorgpartijen de regionale uitdagingen (verder) in kaart (regiobeeld) en stellen op basis daarvan gezamenlijk plannen op voor meest urgente uitdagingen (regioplan).	2024-2027 (regiobeeld Q4 2023)	€ 50.000
2. De samenwerking tussen huisartsen, Woerdenwijzer en algemene voorzieningen is verbeterd. Huisartsen zijn beter op de hoogte van voorzieningen	2.1 Intensivering samenwerking huisartsen- Woerden Wijzer- gemeente. We gaan met iedere huisartsenpraktijk in de gemeente Woerden in gesprek over de huidige samenwerking met Woerden Wijzer en de manier van verwijzen door de huisarts/POH'ers én over hoe zij naar de toekomstige samenwerking met Woerdenwijzer kijken.	2024-2027	
	2.2. Zowel bestuurlijk, beleidsmatig als uitvoerend worden er samenwerkingsafspraken gemaakt.	2024	
	2.3. We wijzen de huisartsen/POH-jGGZ op gebruik beschikbaarheidswijzer voor verwijzingen naar GGZ.	Doorlopend	
	2.4. Woerdenwijzer zorgt voor voldoende capaciteit om meer verwijzingen vanuit de huisarts op te pakken en casusregie voor deze jeugdigen/gezinnen in te zetten		

Hoe gaan we dit meten?

Indicator
1. Dashboards Woerden Wijzer: <ul style="list-style-type: none"> a) Er zijn minder directe verwijzingen vanuit de huisartsen naar de S-GGZ of H-GGZ b) Er zijn meer verwijzingen van de huisartsen naar POH-jGGZ, naar Woerdenwijzer en/of naar algemene voorzieningen

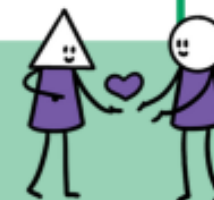
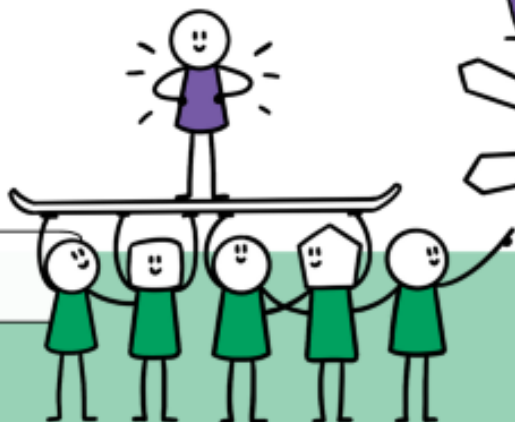
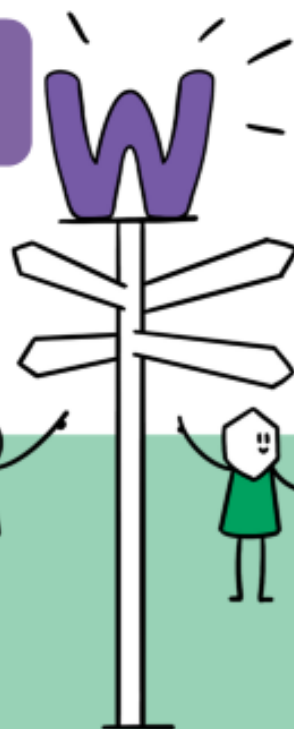
Leefbaar en ondernemend Woerden

Zorg en veiligheid

Sterke lokale ondersteuningsstructuur

Leefomgeving nodigt uit tot sporten, bewegen en ontmoeten

Gastvrije ontmoetingsplaatsen





7. Leefbaar en Ondernemend Woerden

Woerden is een fijne gemeente om te wonen, leven en werken. Er is behoefte aan meer woningen en bijbehorende voorzieningen die passen bij de verschillende levensfasen van inwoners. Daarom groeit Woerden in huisvesting en voorzieningen, maar wel met grenzen. We zorgen dat voorzieningen bijdragen aan de leefbaarheid en meedoen stimuleren en dat inwoners zich veilig voelen. Woerden is ook een sociaal sterke gemeente, we kijken naar elkaar om en hebben oog voor elkaar. Vrijwilligers in de buurt spelen hierbij een centrale rol. Zorg en ondersteuning wordt op maat georganiseerd. Dit kan omdat we voorzieningen dichtbij huis in de buurt of in het dorp organiseren. Ook ambtenaren en medewerkers van Woerden Wijzer zijn meer in de wijk aanwezig waardoor inwoners worden ondersteund waar nodig. Inwoners voor wie meedoen niet vanzelfsprekend is, worden meer gezien.

7.1. Wat zijn onze doelen?

Om de leefbaarheid en sociale samenhang in Woerden te verbeteren en het ondernemerschap te stimuleren zetten wij in op de volgende doelen:

- Doel 1. De (inrichting van de) fysieke woon- en leefomgeving nodigt uit tot sporten, bewegen en ontmoeten.
- Doel 2. Laagdrempelige, gastvrije ontmoetingsplaatsen op loop- en fietsafstand → dit doel is verplaatst naar paragraaf 3.2.
- Doel 3. Sterke lokale ondersteuningsstructuur in wijk en dorp → Dit doel is uitgewerkt in hoofdstuk 3 (inrichting sociaal domein)
- Doel 4. Door een betere aansluiting/verbinding van zorg en veiligheid creëren we meer vroegsignalering, preventie en duurzame interventies.

7.2. Samenwerkingspartners

Onderstaande acties zijn samen met een breed scala aan betrokken in- en externe samenwerkingspartners vormgegeven en uitgewerkt zoals Woerden Wijzer, Zegveld Zorgt, vertegenwoordigers van het jongerenplatform, Team openbare orde en veiligheid, Team Ruimtelijke Plannen, Vluchtelingen Steunpunt Groene Hart, Gro-up jongerenwerk, sport en cultuurpartners zoals KUVO, Het Klooster en het Bewegteam, Kwadraad, Betrokken Ondernemers Woerden en informele partners zoals Hart voor Woerden en het Netwerk Informele Ondersteuning (NIO). Voor de uitvoering van diverse acties zijn ook verschillende samenwerkingspartners betrokken, die staan per actie benoemd. Naast acties die zicht richten op Woerden, wordt waar mogelijk ook met gemeenten in de regio samengewerkt.

7.3. Schaalgrootte

Om tot onderstaande acties te komen is gekeken naar de in het Integraal Beleidskader Maatschappelijke Agenda opgenomen analyse (ook wel de Startfoto Maatschappelijke Agenda). In de Startfoto zijn relevante trends, ontwikkelingen en cijfers op hoofdlijnen opgenomen die de staat van de gemeente Woerden op diverse thema's weergeeft. Hiernaast zijn verdiepende wijkanalyses gemaakt welke nader gebruikt zullen worden om wanneer gewenst in de uitvoering van de acties de nadruk op bepaalde wijken te leggen waar de behoefte het hoogste is.

7.4. Hoe gaan we die realiseren?

In de paragrafen hieronder zijn de resultaten en inspanningen per doel verder uitgewerkt. We hebben daarbij inzichtelijk gemaakt welke inzet we behouden, welke nieuwe inzet we doen en hoe we dit gaan meten. Twee van de doelen (ontmoetingsplaatsen en sterke ondersteuningsstructuur) zijn in samenhang uitgewerkt in hoofdstuk 3.



7.4.1. Doel 1. De (inrichting van de) fysieke woon- en leefomgeving nodigt uit tot sporten, bewegen en ontmoeten

Huidige inzet: wat blijven we doen?

Actie	Budget 2024
1. Gebiedsgericht werken: inzet en ondersteuning wijk- en dorpsplatforms bij dorps-wijkagenda's	€ 142.000
2. Subsidie culturele organisaties (stadsmuseum, klooster, cultuurplatform woerden, inzet cultuurmakelaar, inzet NPO-middelen, coronasteun, muziekmatch, cultuureducatie met kwaliteit).	€ 2.666.000
3. Subsidie culturele verenigingen (fanfares, carillon, burgercomite)	€ 42.000
4. Inzet beweegteam, uitvoering lokaal sportakkoord, subsidie woerden sport en sport service aangepast sporten	
5. Incidentele afstemming tussen fysiek domein en sociaal domein bij inrichting openbare ruimte en woningbouwprojecten	Personele inzet
Totaal structureel	€ 2.541.000
Totaal incidenteel	€ 307.000

Nieuwe inzet: wat gaan we doen?

Resultaten: wat willen we bereiken?	Acties: wat gaan we daarvoor doen?	Wanneer ?	Budget 2024
1. De deelname aan cultuur, sport/bewegen en recreatie is toegenomen.	1.1. Ontwikkelen digitale kaart met weergave accommodaties, evenemententerreinen, sport- en recreatieroutes. In beeld wat er al is (domeinwoerden en cultuurplatform Woerden als voorbeeld), QR codes toevoegen in de openbare ruimte voor informeel gebruik met sport en spelsuggesties.	2024-2025	€ 25.604
	1.2. Publiciteitscampagne om bestaande faciliteiten / kaarten onder de aandacht te brengen met aandacht voor specifieke doelgroepen/ gebruikers.		
2. Openbare ruimte is een gezonde leefomgeving en aantrekkelijker voor cultuur, sport, spel en bewegen onder meer door vergroenen.	2.1. Onderzoek behoefte per wijk voor gezondere leefomgeving/vergroening op basis van interactieve kaart. Betrekken bewoners en bedrijven. Nulmeting voor 2 wijken/dorpen.	2024-2027	PM
	2.2. We streven naar 40% beschaduwde gebied in de wijk en maken een stappenplan.		
	2.3. We kiezen 2 pilots om uit te werken in co-creatie met inwoners, maatschappelijke partners en bedrijven, bijv. via Ondernemend Woerden (bijvoorbeeld een buurttuin)		
	2.4. We betrekken bedrijven om ondernemers, werknemers en inwoners te verbinden		
	2.5. Bij besluitvorming fysieke leefomgeving (zoals in omgevingsplannen) inzet op een gezonde leefomgeving (zowel inzet op gezondheidsbevordering: uitnodigen tot bewegen/ontmoeten/meer hoogwaardig groen als gezondheidsbescherming: bevorderen gezonde geluid- en luchtkwaliteit).	2024 e.v.	Personele inzet
	2.6. Lokaal hitteplan. Zie ook thema gezond en vitaal, doel 1, actie 3.1)	Q4 2023	
3. Maatschappelijk ondernemerschap door	3.1. Inzet Betrokken ondernemers Woerden op:	2024 e.v.	€ 65.000

<p>het lokale bedrijfsleven is versterkt in samenwerking met maatschappelijke partners op het gebied van Welzijn, Zorg, sport en cultuur.</p>	<p>a) Verbinding ondernemers met het Sociaal Domein. Verbinden medewerkers aan lokale maatschappelijke partners, instellingen en evenementen al naar gelang de behoefte in de samenleving en in aansluiting op de interesse van bedrijven.</p> <p>b) Inspireren en motiveren lokaal bedrijfsleven: bekendheid en waardering maatschappelijk betrokken ondernemen vergroten door kennissessies, campagnes, podium voor betrokken ondernemers, verkiezing Parel van Woerden, etc.</p> <p>c) Activeren en motiveren lokale bedrijven door evenementen (zoals de Woerden werkt mee week, NL Doet, de Dag van de Betrokken Ondernemer), informeren over waar ze aan de slag (kennis maken, laagdrempelig) bij maatschappelijke organisaties. Bieden van maatwerkondersteuning aan bedrijven om voornemens ook echt in te vullen.</p> <p>d) Samenwerking Hart voor Woerden (en Present) om vraag en aanbod te matchen, waarbij HvW het loket is voor vragen vanuit organisaties en match naar individuele vrijwilligers, BOW aanbod bedrijfsleven vergroot en Stichting Present vooral groepen activeert.</p>		
<p>4. Strategische visie op betekenis schaa sprong voor voorzieningen sport en cultuur, fysiek en programmering</p>	<p>4.1 Domeinoverstijgend strategisch overleg over meerjarenvisie m.b.t. groei Woerden (gebiedsontwikkeling) en betekenis voor prognoses voor onder meer onderwijs, ontmoetingsplaatsen en sport- & cultuur</p>		<p>Personele inzet</p>

Hoe gaan we dit meten?

Indicator
<ol style="list-style-type: none"> 1. Traffic meter platform cultuurplatform Woerden: <ol style="list-style-type: none"> a) Stijging aantal bezoeken 2. Cijfers gemeente: <ol style="list-style-type: none"> b) Stijging percentage beschaduwde terrein c) Realisatie 2 pilots gezonde leefomgeving in samenwerking met inwoners, maatschappelijke partners en bedrijven 3. Op te zetten monitor 'Betrokken ondernemen in Woerden': jaarlijkse impactmeting onder bedrijven <ol style="list-style-type: none"> a) Stijging deelname maatwerkactiviteiten voor moeilijker te bereiken doelgroepen b) We meten door monitoring van aantal kwalitatief goede matches c) We evalueren elk evenement met deelnemers



7.4.2. Doel 4. Aansluiting zorg/veiligheid

Huidige inzet en budget: wat blijven we doen?

	Actie	Budget 2024
1.	Persoonsgerichte aanpak	€ 130.000
2.	Buurt veiligheidsteams	Geen
3.	Inzet buurtvaders Oud en Nieuw, ramadan	€ 11.000
4.	Subsidie Gro-Up jongerenwerk	
Totaal		€ 141.000

Nieuwe inzet en budget: wat gaan we doen?

Resultaten: wat willen we bereiken?	Acties: wat gaan we daarvoor doen?	Wanneer?	Budget 2024
1. De wet aanpak meervoudige problematiek sociaal domein (Wams) is geïmplementeerd.	1.1. We bereiden ons voor op de wet aanpak meervoudige problematiek sociaal domein en zetten daarvoor de benodigde acties in gang.	2024	
2. Inwoners en samenwerkingspartners weten snel en makkelijk Woerden Wijzer te vinden bij huiselijk geweld, kindermishandeling en ouderenmishandeling)	2.1. Uitbreiding piket Woerden Wijzer in 2023/2024 zodat inwoners/partners met zorgen veiligheid snel terecht kunnen. Inzet na twee jaar evalueren en zonodig inzet continueren	2023-2027	€ 85.000
	2.2. Meer bekendheid partners meldcode. Organiseren bijeenkomst medisch domein/scholen over omgaan met zorgen veiligheid, ondersteund met gespreksttraining voor voeren gesprekken met inwoners over meldcode). Definitie passende hulp voor iedereen gelijk (juiste zorg op juiste plek en juiste moment in samenspraak met inwoner en expertise van professionals.	2023-2027 (jaarlijks)	Personele inzet
3. Voor gezinnen en inwoners met langdurig en complexe problematiek zijn alle facetten van de hulpvraag in kaart gebracht en er is snel passende hulp.	3.1. Uitbreiding inzet bemoeizorg (er op af team) met 0,67 fte om inwoners te ondersteunen bij complexe problematiek. Daarnaast inzet op domeinoverstijgend werken: verbinding tussen jeugdhulp, onderwijs, volwassen-ggz en bestaanszekerheid.	2023-2027	€ 50.000
	3.2. We zetten maatwerkbudget in voor creatieve oplossingen.		€ 50.000
	3.3. Beleidskader voor de aanpak van woonhygiënische problematiek (hoarding en vervuiling), van waaruit integraal wordt samengewerkt door het Sociaal Domein en het Domein Veiligheid.	Q2 2023	€ 40.000
4. Er wordt passende hulp ingezet waarbij het sociale netwerk, de omgeving en alle professionele	4.1 We zetten de beschikbaarheidswijzer in als tool om snel passende hulp te vinden/ in te zetten. Er zijn afspraken tussen (zorg) partijen en Woerden Wijzer over bewust wel/niet ingrijpen in zorg en veiligheidssituaties.	2023-2027	Personele inzet

partners als team samenwerken (ipv naar elkaar doorverwijzen).	4.2.	Uitvoeren plan van aanpak van regionale agenda jeugd met inzet op zo thuis mogelijk opgroeien, inzet op 1) Tijdige hulp jeugdigen bij (dreigende) uithuis-plaating/beschermingsmaatregelen, 2) Meer informele steun voor jeugdigen en gezinnen, 3) Betere aansluiting van hulp bij leefsituatie jeugdigen/gezin, 4) Versterken aanpak en samenwerking bij huiselijk geweld en kindermishandeling	2023-2027	Personele inzet
5. Overlast voortkomend uit casuïstiek met multiproblematiek is verminderd (integraal veiligheidsplan)	5.1.	Samenwerking Woerden Wijzer/PGA versterken. Inzet escalatieladder (overzicht wie wat wanneer doet en wie bij escalatie doorzettingsmacht heeft), effectieve overlegstructuur bij casuïstiek met multiproblematiek. Maken samenwerkingsafspraken over samengewerking bij casuïstiek met multiproblematiek (hoe en wanneer terugkoppeling casus naar melder en betrokkenen, benodigde overleggen en vindbaarheid partijen onderling (ook tussentijds)	2023-2027	Personele inzet
6. Er is kleinschalige opvang realiseren voor kinderen in driemilieus voorzieningen	6.1.	Uitvoering SPUK 3milieuvoorzieningen (middelen vanuit het Rijk voor residentiële instellingen jeugd) in U16 verband.		Personele inzet
7. Kinderen groeien zo thuis mogelijk op en maken minder gebruik van hoog specialistische verblijfsvoorzieningen	7.1.	We zetten in op kleinschalige en gezinsgerichte opvang en passende sluitende zorgvormen voor jeugdigen en gezinnen die dit nodig hebben.		Personele inzet

Hoe gaan we dit meten?

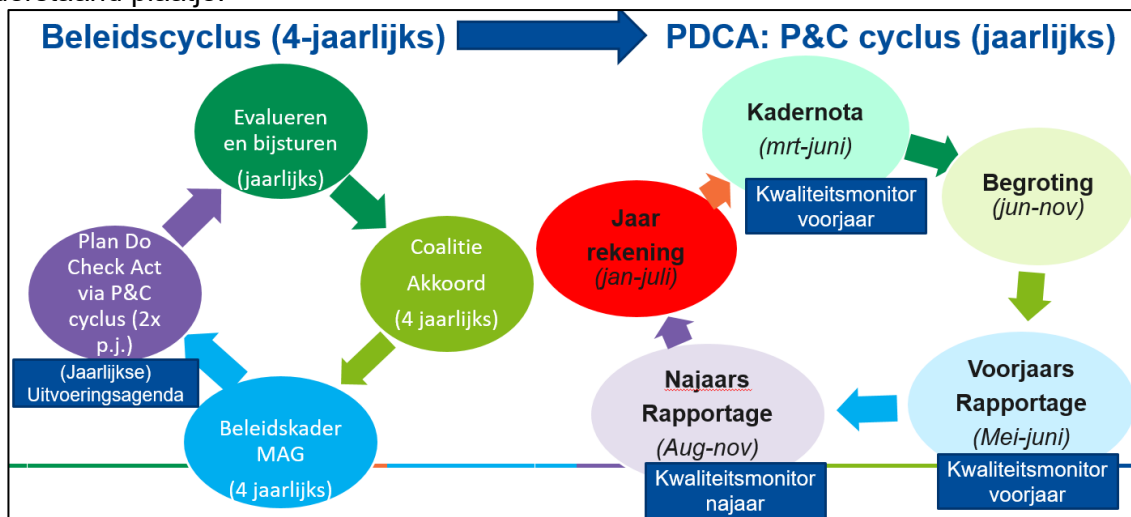
Indicator
<p>1. Dashboards Woerden Wijzer:</p> <ul style="list-style-type: none"> a) Toename aantal vragen/meldingen van scholen, huisartsen, politie Woerden Wijzer rondom inwoners/gezinnen met zorgen veiligheid b) Vanuit cliënttevredenheidsonderzoek blijkt dat meer inwoners tevreden zijn over het effect van de passende hulp c) Er is zicht op de wachtlijsten d) Aantal casussen dat duurzaam wordt afgesloten is verhoogd e) Gemiddelde groeps grootte in driemilieuvoorzieningen is gedaald van gemiddeld 8,6 jeugdigen naar 5 jeugdigen. f) In 2027 20% minder kinderen in hoog specialistische voorzieningen van YEPH.
<p>2. Veiligheidsmonitor:</p> <ul style="list-style-type: none"> a) In 2026 is het aantal meldingen van jeugdoverlast niet groter dan dat in 2022 (401). b) Het aantal binnen de PGA duurzaam afgesloten cases wordt verhoogd c) Het aantal geregistreerde meldingen jeugdoverlast van 50 in 2022 met 10% terugbrengen naar 45 in 2026. d) Het aantal meldingen drank- en drugsoverlast van 20 in 2022 verlagen met 50% naar 10 (dit was het niveau van de jaren 2016 t/m 2019) in 2026.

DEEL 3. REGIE

8. Monitoring, sturing en financiën

8.1. Samen monitoren en uitvoeren

De maatschappelijke agenda voeren wij samen met onze maatschappelijke partners uit. Welke resultaten en acties we daarvoor ondernemen is in deze uitvoeringsagenda uitgewerkt. De uitwerking hebben we samen met onze maatschappelijke partners gedaan. De resultaten en acties (inspanningen) zijn opgenomen in de programmabegroting van de gemeente Woerden. En maken daarmee onderdeel uit van de Planning en Control Cyclus (P&C cyclus). Aan de resultaten zijn indicatoren gekoppeld. De voortgang van ons beleid meten wij op basis van deze indicatoren, dat doen wij via de kwaliteitsmonitor. De kwaliteitsmonitor geeft de voortgang weer op de te behalen doelen, resultaten en acties. Deze monitor verschijnt tweemaal per jaar en is gekoppeld aan de bijsturingmomenten via de P&C cyclus. Dat zijn de voorjaarsrapportage, najaarsrapportage en de kadernota en begroting. Wanneer op basis van de kwaliteitsmonitor blijkt dat bijstellen van onze resultaten en acties nodig is sturen wij bij via deze P&C producten. Hoe dit met elkaar samenhangt is te zien in onderstaand plaatje:



8.2. Sturing: contract en contact

Bij de samenwerking met onze partners zetten we in op langdurige samenwerkingsrelaties. We maken daarvoor subsidie en/of inkoopafspraken. Subsidie is daarbij een middel. Het is een beleidsinstrument waarmee we afspraken maken met partners over de bijdrage die zij leveren aan realisatie van onze doelen. Op basis van de uitvoeringsagenda formuleren we ontwikkelopdrachten rondom de thema's en doelen die wij onder andere via de subsidieafspraken bij partners neerleggen. 2024 wordt hierin een overgangsjaar waarin we waar mogelijk al inzetten op de ingezette koers. Vanaf 2025 richten wij ons subsidiebeleid volledig in op het nieuwe beleidskader en de uitvoeringsagenda en zetten we in op meerjarige subsidies. We vertrouwen daarbij op de expertise van onze partners en stimuleren onderlinge samenwerking. Dit geldt voor informele organisaties onderling, maar ook voor de samenwerking tussen 1^e en 2^e lijns organisaties en informele organisaties. Waar nodig jaagt de gemeente de samenwerking tussen organisaties actief

aan. Dit doen wij onder andere door het (laten) inrichten van 'werktafels' rondom de thema's en doelen. De samenstelling van deze tafels is afhankelijk van het thema. Te denken valt aan inwoners en/of ervaringsdeskundigen, maatschappelijke partners, partijen uit het medisch domein, ondernemers en andere belanghebbenden.

De gemeente stuurt daarmee op het 'wat': de gewenste effecten en resultaten in de samenleving, vanuit vertrouwen en gezamenlijke verantwoordelijkheid. Het 'hoe' (benodigde acties en inzet om de effecten en resultaten te bereiken) laten wij over aan onze partners. We zoeken daarbij naar een goede balans tussen vertrouwen en controle. We zetten in op goed accounthouderschap waarbij we voortgangsgesprekken voeren met maatschappelijke partners. En waarbij we de realisatie van onze resultaten en acties monitoren via de kwaliteitsmonitor. De maatschappelijke doelen, resultaten en acties uit de Maatschappelijke Agenda zijn leidend in de afspraken die wij maken met partners. De afspraken leggen wij vast in aanbestedingsdocumenten, uitvoeringsovereenkomsten, contracten en subsidiebeschikkingen. Wij zetten daarbij in op meerjarige afspraken. De uitgangspunten voor subsidieverstrekking gebaseerd op de doelen uit de Maatschappelijke agenda zijn vastgelegd in de Algemene Subsidieregeling en de subsidieregeling Algemene Voorzieningen Sociaal Domein 2023. Zie voor een samenvatting van deze uitgangspunten bijlage 4.

8.3. Meten door te tellen en vertellen

Wij meten onze resultaten op twee manieren: door te tellen en te vertellen. Beiden zijn even belangrijk. Soms is het effect van een inspanning niet in cijfers uit te drukken, maar is de inspanning van onschatbare waarde voor de kwaliteit van leven van onze inwoners. We houden de verantwoordings- en registratiedruk bij maatschappelijke partners zo laag mogelijk. Dit doen wij doordat we met elkaar bepaald hebben met welke indicatoren we onze maatschappelijke doelen en resultaten monitoren. We beseffen ons ook dat niet alle resultaten binnen vier jaar zichtbaar zijn, veel resultaten bereiken wij pas op de langere termijn.

8.4. Hoe gaan wij dit realiseren?

Welke concrete acties wij gaan ondernemen om het sociaal domein aan te sturen is uitgewerkt in concrete resultaten en acties in paragraaf 8.5.

8.5. Regie: aansturing sociaal domein

8.5.1. Wat is onze ontwikkelopdracht?

1. Eenvoud is leidend. De administratieve regeldruk is zo laag mogelijk voor partners, inwoners en gemeente.
2. Het huidige budget is uitgangspunt, eventuele taakstellingen of bijstellingen van het budget versterken of herijken de koers.
3. De gemeente benut actief (extra) budgetten vanuit het Rijk en zoekt actief overige financieringsbronnen zoals subsidieregelingen en afspraken over cofinanciering met partners om de gestelde doelen te realiseren.
4. Inwoners, partners en gemeente werken ieder vanuit hun eigen rol samen aan dezelfde koers en opgaven.
5. De gemeente spreekt partijen op hun rol en verantwoordelijkheden aan en verwacht dit andersom ook.
6. We laten zien wat we doen en wat dat oplevert. We maken gebruik van cijfers en verhalen om interventies te toetsen.
7. De ambtelijke organisatie is qua werkwijze en methodiek ingericht om dienend te zijn aan uitvoering van de maatschappelijke doelen.
8. In de (boven) regionale samenwerking stellen alle gemeenten voldoende financiële middelen beschikbaar om de afgesproken taken uit te voeren. De samenwerking laat ruimte voor lokale en regionale verschillen. De verdeling van rollen/bevoegdheden tussen de partijen is helder belegd.

8.5.2. Hoe gaan we hier aan werken?

Huidige inzet en budget: wat blijven we doen?

	Actie	2024
1.	Dashboards Wmo en Jeugd in Power BI gekoppeld aan indicatoren programmabegroting	
2.	Deelname monitor sociale kracht, GGD-onderzoeken, cliënttevredenheidsonderzoeken en incidentele storytellingonderzoeken	€ 60.000
Totaal		€ 60.000

Nieuwe inzet en budget: wat gaan we doen?

Resultaten: wat willen we bereiken?	Acties: Wat gaan we daarvoor doen?	Wanneer?	Budget 2024
1. Tweemaal per jaar wordt een kwaliteitsmonitor opgeleverd, gekoppeld aan de resultaten uit de uitvoeringsagenda.	1.1. Uitvoeren onderzoeken op basis van vastgestelde indicatoren, zoals storytelling sociale basis, storytelling toegang tot zorg, monitor sociale kracht, GGD-onderzoeken. 1.2. Ontwikkelen dashboards gekoppeld aan de kwaliteitsmonitor, met informatie over o.a. wachttijden, aantallen cliënten, kosten, doorlooptijd, verwijzers en aanbieders. 1.3. Afspraken met partners over aanvullende sturingsinformatie en de aanlevering hiervan (o.a. m.b.t. de uitvoering van de participatiewet en gebruik voorzieningen in het informele veld) 1.4. Informatie uit 1.1 t/m 1.3. opnemen in kwaliteitsmonitor als bijlage bij voorjaarsrapportage en najaarsrapportage zodat via de P&C cyclus bijsturing van beleid kan plaatsvinden.	Q2 2024 (1 ^e P&C moment uitvoerings-agenda)	€ 80.000
2. Partners leveren aantoonbare bijdrage aan realisatie MAG	2.1. Herijken subsidieproces: subsidieverstrekking op basis van de Maatschappelijke Agenda. Bijvoorbeeld door verstrekken gebundelde opdrachten welke partijen gezamenlijk oppakken.	2023/2024	

3. Bij beleidstrajecten of het opzetten van (nieuwe) initiatieven worden de ervaringen van inwoners waarop het beleid of initiatief impact heeft gehoord en benut bij de planvorming.	3.1. Medewerkers trainen/coachen in voeren goede gesprek met inwoners/ervaringsdeskundigen en benutten van diens inbreng bij beleidsontwikkeling en opzetten van nieuwe initiatieven.	2024	€ 25.000
	3.2. Met ouders/ervaringsdeskundigen uitwerken hoe zij structureel kunnen meedenken en hoe hun ervaringsdeskundigheid kan worden ingezet.		
	3.3. Inrichten klankbordgroepen rondom wisselende thema's. In 2024 klankbordgroepen rond: 1) lokaal team, 2) voorkomen/verminderen armoede 3) mentale weerbaarheid jongeren.		
	3.4. Ontwikkeling digitaal initiatievenplatform voor inwoners waarop zij concrete initiatieven/ideeën kunnen plaatsen. Participatiemogelijkheden benutten via digitaal platform. We faciliteren (uitvoering, financiën, samenbrengen verschillende partijen) de beste oplossing en stellen duidelijke kaders waaraan idee/initiatief moet voldoen.		
4. Op alle beleidsdoelen worden partners gefaciliteerd om in gesprek te blijven met elkaar en gemeente	4.1. We organiseren werktafels rondom de thema's en doelen. Daarnaast organiseren we (lunch)bijeenkomsten en gesprekken om verbinding te houden en uit de praktijk te horen wat er speelt. We steken deze bijeenkomsten in vanuit specifiek onderwerpen zodat partners input kunnen geven vanuit hun eigen expertise.	Q1 2024	€ 15.000
5. Ruimte voor innovatie/initiatieven die bijdragen uitvoering hervormingsagenda Jeugd	5.1. De door later vaststellen hervormingsagenda jeugd niet bestede middelen 2023/2024 worden bestemd voor een Projectbudget Sociaal Domein om initiatieven die bijdragen aan realisatie verplichtingen hervormingsagenda te financieren.	Q1 2024	€ 600.000

Hoe gaan we dit meten?

Indicatoren
1. Bij elke voorjaarsrapportage en najaarsrapportage is een kwaliteitsmonitor opgeleverd
2. Subsidietoekenning op basis van de MAG
3. Er is een trainings- en coachingstraject uitgevoerd
4. Aantoonbare inbreng inwoners bij beleidstrajecten en nieuwe initiatieven
5. Er zijn workshops en trainingen positieve gezondheid voor partners en inwoners georganiseerd
6. Er is minimaal eenmaal per jaar een thema-tafel per doel georganiseerd



9. Financiën

In onderstaande tabel is de financiële meerjarenbegroting opgenomen. In de bedragen is ook uitvoeringscapaciteit opgenomen. De bedragen betreffen dus alle kosten die gemaakt moeten worden om de scenario's uit te voeren. Hierbij blijft een risico bestaan op budget onder- of overschrijdingen als gevolg van (onvoorziene) inhoudelijke of financiële risico's. Zoals aanpassingen in de bijdrage vanuit het Rijk of onvoorziene maatschappelijke/economische ontwikkelingen.

Kosten	2024	2025	2026	2027
Totale Kosten scenario 2	3.265.489	3.667.868	3.383.730	3.380.038
Extra budget Woerden Pas (scenario 3)	90.000	90.000	90.000	90.000
Extra budget Cultuurmakelaar en Kunstmenu Zilver (scenario 3)	68.000	68.000	68.000	68.000
Totale kosten scenario 2 inclusief ambities	3.423.489	3.825.868	3.541.730	3.538.038
Dekking (hervormingsagenda Jeugd, MOBW middelen, brede SPUK, budget overig)	3.448.012	3.750.900	3.541.730	3.538.038
Saldo (kosten min dekking)	24.523	-74.968	-	-

BIJLAGEN

Bijlage 1. Verschillenanalyse

	<p style="text-align: center;">Maatschappelijke Agenda 2019-2022</p> <p style="text-align: center;"><i>Iedereen doet mee!</i></p> 	<p style="text-align: center;">Maatschappelijke Agenda 2023-2027</p> <p style="text-align: center;"><i>Samen voor elkaar</i></p> 
<p>Sociale basis en ontmoetingsplaatsen</p>	<ul style="list-style-type: none"> ✓ Versterking sociale basis (versterking voorliggend veld) ✓ Sociaal werken in de wijk (ontmoetingsplaatsen wijk/dorp) ✓ Verbinden inwoners en ondersteunen inwonersinitiatieven ✓ Intensievere samenwerking Woerden Wijzer/sociale basis 	<ul style="list-style-type: none"> ✓ Koers voortzetten: versterken sociale basis op basis van doelen MAG (brede SPUK, financiële impuls) ✓ Extra inzet sociale basis Jeugd (hervormingsagenda) ✓ Versterken leefbaarheid in wijk/dorp en ontmoeting ✓ Ontwikkeling vrij-toegankelijk groepsgericht aanbod ✓ Breed loket/informatiepunt i.s.m. diverse partijen aansluitend op bestaande ontmoetingsplaatsen
<p>Inrichting breed loket en lokaal team</p>	<ul style="list-style-type: none"> ✓ Casemanagement ✓ Regie bij gemeente ✓ Begeleiding dichtbij (samenwerking Kwadraad) ✓ Ferm Wijzer (samenwerking Ferm Werk) ✓ Mantelzorgondersteuner en welzijnscoach in teams Woerden Wijzer 	<p>Koers door ontwikkelen naar sterk lokaal team:</p> <ul style="list-style-type: none"> ✓ Laagdrempelig in wijk/dorp: Inwoners kunnen op 1 plek terecht met alle vragen op het gebied van wonen, zorg, welzijn, financiën, opvoeden en opgroeien ('breed loket') ✓ Zelf basiszorg (indicatievrij) bieden ✓ Positieve gezondheid implementeren in werkwijze: focus op welzijn en basiszorg (indicatievrij)
<p>Geïndiceerde zorg en ondersteuning</p>	<ul style="list-style-type: none"> ✓ Sturen op uitstroom en tarieven ✓ Open-House aanbesteding (onbeperkt aantal aanbieders) ✓ Regionale samenwerking in regio Utrecht West ✓ Afspraken over samenwerking sociale basis (afschalen/opschalen) beperkt opgenomen in contracten 	<ul style="list-style-type: none"> ✓ Reikwijdte beperken/normalisering (hervormingsagenda) ✓ Rijk gaat bepalen wat we met wie en op welke manier (inkoopmodel) inkopen ✓ Aanbieders geïndiceerde zorg werken samen met organisaties in de sociale basis (zorg in de leefomgeving) ✓ Inkoopafspraken sluiten aan bij verschuiving ingekochte geïndiceerde (individuele en groeps) begeleiding naar meer vrij-toegankelijk aanbod en zelf bieden van basiszorg vanuit het lokaal team.
<p>Sturingsfilosofie</p>	<ul style="list-style-type: none"> ✓ Gemeente is regievoerder en opdrachtgever vanuit partnerschap met andere organisaties ✓ De gemeente coördineert en stimuleert verbinding ✓ De gemeente stuurt op effecten: we denken samen met organisaties na over het 'wat' en laten het 'hoe' aan hen over. ✓ De gemeente gaat voor langdurige samenwerkingsrelaties gebaseerd op vertrouwen 	<ul style="list-style-type: none"> ✓ Gemeente is regievoerder en opdrachtgever vanuit partnerschap met andere organisaties ✓ De gemeente coördineert en stimuleert verbinding ✓ De gemeente stuurt op effecten: we denken samen met organisaties na over het 'wat' en laten het 'hoe' aan hen over. ✓ De gemeente gaat voor langdurige samenwerkingsrelaties gebaseerd op vertrouwen

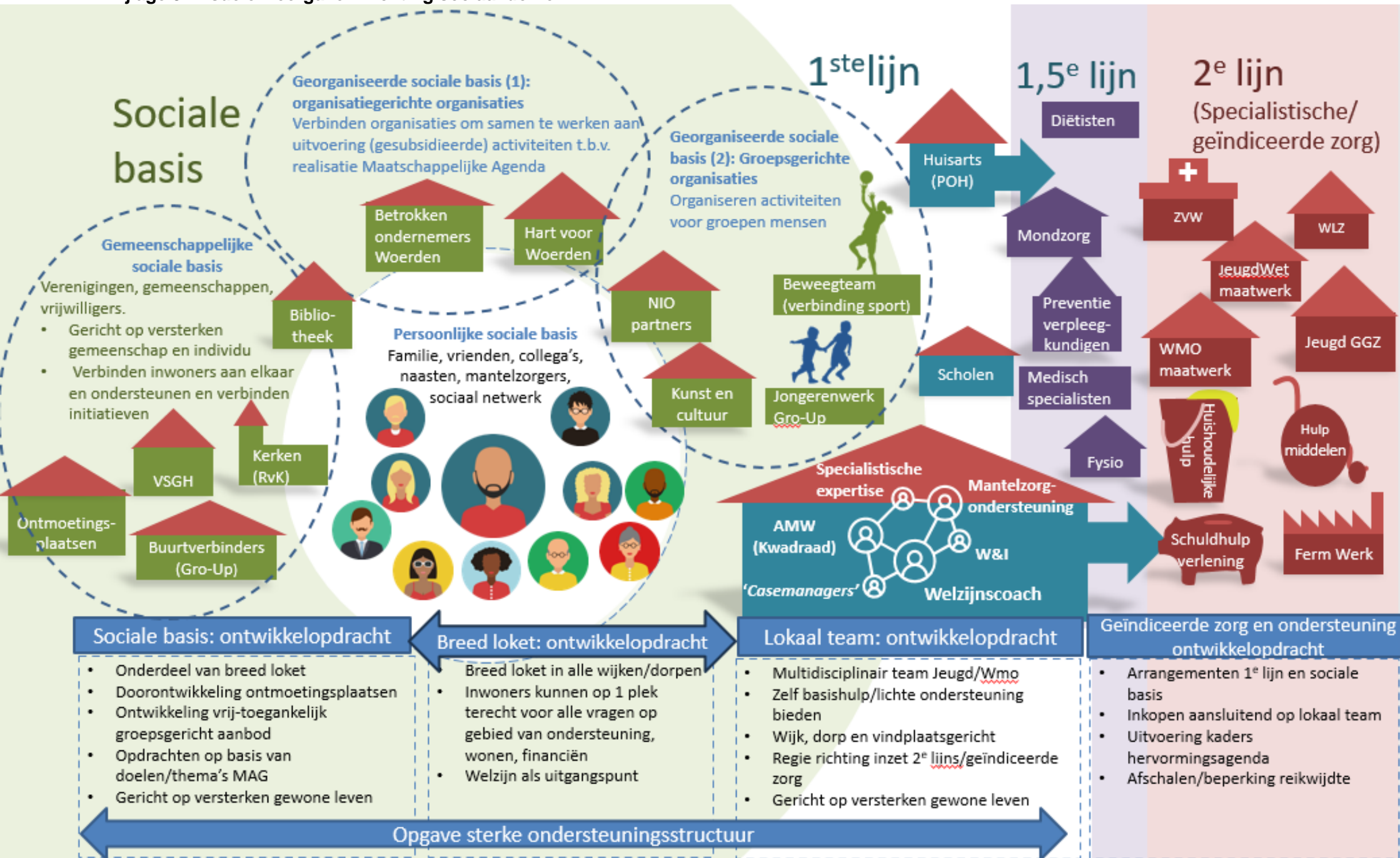
Bijlage 2. Begrippen en afkortingenlijst

Begrippenlijst inclusief 'transformatiepiramide' Begrippenlijst maatschappelijke agenda gemeente Woerden

Ambulant	Niet plaatsgebonden
Algemene voorziening	Functies en diensten waar inwoners vrij gebruik van kunnen maken.
Brugfunctionaris	De brugfunctionaris werkt op de scholen en zorgt voor een beter contact tussen ouders en scholen. Ook zorgt de brugfunctionaris voor verbinding met organisaties in de wijk die belangrijk kunnen zijn voor gezinnen. De brugfunctionaris heeft de tijd en mogelijkheid om op een meer directe en persoonlijke manier (dan via de gebruikelijke kanalen van de scholen) met ouders in contact te staan en belangrijke informatie van scholen over te brengen. Meer betrokkenheid van ouders leidt tot verbeteringen in de onderwijskansen van kinderen
Combinatiefunctionarissen	Combinatiefunctionarissen zijn buurtsport- en cultuurcoaches die sporten, bewegen en deelnemen aan cultuur voor iedereen mogelijk maken. Ze combineren sport of cultuur met ten minste één andere sector zoals onderwijs, zorg, welzijn of het bedrijfsleven.
Decentralisatie	De overgang van taken en verantwoordelijkheden van het rijk naar gemeenten.
Drie milieu voorzieningen	Hoog specialistische verblijfsvoorzieningen voor jeugdigen
Extramuralisering	Verschuiving van zorg naar lichtere vormen van zorg en ondersteuning buiten de muren van de instelling, zoals verpleeghuiszorg die thuis wordt geboden of projecten voor begeleid wonen in de wijk voor mensen met een verstandelijke beperking in plaats van verblijf in een instelling
Ferm Werk	Ferm Werk is de organisatie die voor de gemeenten Woerden, Oudewater, Bodegraven en Montfoort verantwoordelijk is voor de gemeentelijke taken op het gebied van participatie, werk & inkomen.
GALA	Gezond en Actief Leven Akkoord een op landelijk niveau afgesloten akkoord tussen gemeenten, zorgverzekeraars, Rijk en andere partijen waarbinnen doelen zijn opgesteld om te werken aan een gezond en actief leven.
IMUW	Inkoop en Monitoring Utrecht West
IZA	Integraal Zorg Akkoord
Kansrijke Start	Een gezamenlijke aanpak voor kwetsbare kinderen (en gezinnen) in de eerste 1000 dagen van het leven van een kind door het verbinden van het medisch domein met het sociaal domein (samenwerking tussen, jeugdgezondheidszorg, geboortezorg, huisartsen, gemeente, informele partners, maatschappelijk werk/ Pedagogisch Bureau en volwassenen-GGZ). In deze domein overstijgende aanpak staan de mogelijkheden en behoeften van (aanstaande) ouders centraal.
Maatwerkvoorzieningen	Voorzieningen waarvoor een verwijzing of indicatie nodig is.
Nationaal Programma Onderwijs	Het Nationaal Programma Onderwijs (NPO) helpt onderwijsvertragingen als gevolg van de COVID-19 maatregelen in te halen en het onderwijs te verbeteren. Gemeenten krijgen uit het NPO budget voor hun rol in voorschoolse educatie, primair en voortgezet onderwijs tot en met schooljaar 2024-2025. Met dit extra geld kunnen gemeenten in samenwerking met scholen, kinderdagopvang, buitenschoolse opvang, (jeugdgezondheids)zorg, bibliotheken en andere partijen maatregelen nemen om de vaardigheden van leerlingen op cognitief, executief, sociaal en emotioneel vlak te helpen stimuleren. Dit in aanvulling op en ter ondersteuning van de middelen die scholen zelf krijgen.
(Neuro) diversiteit	Neurodiversiteit betekent dat er verschillen zijn tussen de breinen van mensen en dus verschillende manieren van denken en leren.
Outreaching	Er op af, actief naar inwoners toegaan.
Onveilige thuissituatie	In de meldcode huiselijk geweld en kindermishandeling wordt een onveilige thuissituatie gedefinieerd als situaties waarbij sprake is van acute onveiligheid of structurele onveiligheid. In deze situaties is er sprake van een ernstige bedreiging van de veiligheid en het welzijn van betrokkenen. Het kan hierbij gaan om (een ernstig vermoeden van) seksueel geweld, (dreiging van) fysiek geweld of emotioneel geweld. Maar ook om permanente gebreken in de geestelijke en lichamelijke verzorging van zorgafhankelijke kinderen en/of volwassenen.

Preventie	Preventie richt zich op het in stand houden of bevorderen van de kwaliteit van leven op het gebied van welzijn en gezondheid door het positieve ervan te stimuleren, en daarmee het ontstaan van, terugkeren of verergeren van problemen of achterstanden te voorkomen. Preventie is anticiperen op wat er zou kunnen gebeuren door te investeren in de kwaliteit van leven (zie sociale gezondheid).
Positieve gezondheid	Positieve gezondheid ontstaat doordat er een balans is tussen het dagelijks functioneren, lichaamsfuncties, mentaal welbevinden, meedoen, kwaliteit van leven, zingeving. Zie plaatje hieronder 'spinnenweb van Huber'
Strategisch Partnerschap	Het aangaan van langdurige samenwerkingsafspraken met maatschappelijke partijen.
Sociale basis	Met de sociale basis wordt het dagelijks leven bedoeld (sociale basisinfrastructuur). Daarbij horen voorzieningen zoals scholen, bibliotheken, sportorganisaties, jeugdgezondheidszorg, de inzet van vrijwilligersorganisaties
SROI	Social Return on Investment wordt vaak als contracteis opgenomen bij aanbestedingen en is bedoeld om personen met een afstand tot de arbeidsmarkt meer kansen te geven op werk of ontwikkelingsmogelijkheden.
Voorliggende voorzieningen en voorliggend veld	Het al georganiseerde aanbod van voorzieningen dat vrij toegankelijk is. Er is geen indicatie of besluit van de gemeente of andere verwijzer nodig om er gebruik van te maken. Hieronder valt ook de ondersteuning die we met elkaar als inwoners en vrijwilligers organiseren
WAMS	Wet Aanpak Meervoudige Problematiek Sociaal Domein
Welzijn op recept	Welzijn op recept is een alternatief voor mensen met psychosociale klachten. In plaats van een medisch recept voor te schrijven, verwijst de huisarts deze patiënten door naar een welzijnscoach of welzijnsvoorzieningen. De welzijnscoach gaat samen met de cliënt op zoek naar wensen, behoeften en mogelijkheden
Woerden Wijzer	Woerden Wijzer is de afdeling van de gemeente Woerden die verantwoordelijk is voor de uitvoering van het Sociaal Domein op het gebied van de jeugdwet, Wmo (toegang, indicatiestelling, verwijzing).

Bijlage 3. Visuele weergave inrichting sociaal domein



Bijlage 4. Uitgangspunten voor subsidieverstrekking op basis van de Maatschappelijke Agenda

Samenwerking tussen gemeente en subsidiepartners is optimaal

De gemeenteraad heeft de maatschappelijke opgaven vastgesteld in het integraal beleidskader Maatschappelijke Agenda 2023-2027. Daarmee zijn maatschappelijke effecten beoogd, beleidskaders ontwikkeld en worden er subsidies verstrekt aan organisaties. Deze organisaties realiseren door hun inzet de gewenste maatschappelijke effecten. Dat vraagt een goede samenwerking tussen de gemeente en gesubsidieerde organisaties. Signalen delen, beleid en programma's bijstellen, en een heldere verantwoording. De intensiteit van het contact is mede afhankelijk van de omvang van de subsidie. De accounthouder(s) van de gemeente en de subsidiepartners staan in goed contact met elkaar en spannen zich beiden in voor een goede samenwerking.

Meerjarige afspraken over resultaten

De gemeente maakt onderscheid tussen eenmalige, jaarlijkse en meerjarige subsidies. Mits het college dit passend acht, worden er een meerjarige subsidieafspraken gemaakt. Dit omdat de maatschappelijke effecten die de gemeente wil behalen veelal gebaseerd zijn op een langere periode. De hoogte van de subsidie in de meerjarige subsidieafspraken is onder voorbehoud van de gemeentebegroting. De periode van de meerjarige afspraken is afhankelijk van de resterende collegeperiode plus minimaal één jaar, zodat de nieuwe meerjarige resultaatafspraken gemaakt kunnen worden op basis van een eventueel door een nieuw college aangepast beleid. Op basis van de jaarlijkse monitoring en evaluatie wordt er eventueel bijgestuurd, zodat de inspanningen van de organisatie relevant blijven.

Duidelijke rolverdeling tussen subsidieverstrekker en subsidieaanvrager

Organisaties die in aanmerking willen komen voor een subsidie van de gemeente moeten voldoen aan een aantal eisen die de gemeente stelt. De eerste is om bij te dragen aan één of meer maatschappelijke opgaven en daarmee de verantwoordelijkheid te nemen om de gewenste maatschappelijke effecten te bereiken. De gemeente geeft gesubsidieerde organisaties de verantwoordelijkheid en vrijheid om die inspanningen te doen die zij nodig achten om de afgesproken resultaten te bereiken en bespreekt periodiek de voortgang en resultaten. De gemeente is ook een partner: ze deelt kennis, werkt samen en verbindt partijen om dit mogelijk te maken

Beoordeling subsidieaanvragen op basis van verwachte doelmatigheid

De gemeente beoordeelt de subsidieaanvraag mede op doelmatig gebruik van de subsidie. Voor het bepalen van de doelmatigheid kijkt de gemeente naar een gunstige verhouding tussen effect, subsidiebedrag en het bereik. Cofinanciering, eigen inkomsten, fondsen of aanvullende subsidies vanuit de eigen organisatie dragen bij aan een gunstige verhouding.

A	Effect	De beoogde bijdrage aan het maatschappelijk effect
B	Subsidiebedrag	Hoogte van de gevraagde subsidie
C	Bereik	Het aantal inwoners (gebruikers of deelnemers) dat aan het aanbod deelneemt.

Ruimte voor vernieuwing

De samenleving verandert voortdurend. Een passende werkwijze van de organisaties heeft een positief gevolg op het maatschappelijk effect van de activiteit. De gemeente kan met bestaande en nieuwe subsidierelaties afspraken maken over het in te zetten budget voor een vernieuwende aanpak van de activiteiten. Niet de vernieuwing staat centraal, maar het verhogen van het maatschappelijk effect. Binnen het bestaande gemeentelijke subsidiebudget of de toegekende subsidie per organisatie kan ruimte beschikbaar komen voor projecten die gericht zijn op de uitvoering van activiteiten die voldoen aan één of meer van de hierna opgenomen criteria:

het project draagt bij aan de realisatie van een of meerdere maatschappelijke opgaven.

de subsidie draagt bij aan nieuwe dienstverlening/activiteiten en/of samenwerkingsverbanden die een aantoonbare bijdrage leveren aan het doel waarvoor de subsidie wordt verleend.

het project is gericht op ontwikkelen van vernieuwende typen activiteiten door inzet van nieuwe methodieken of werkwijzen.

3.2 Inhoudelijke voorwaarden

In deze paragraaf worden de voorwaarden voor de uitvoering uitgewerkt. Het bevat de leidende principes en de maatschappelijke opgaven. De leidende principes geven de principes aan van waaruit we als gemeente samen met onze subsidiepartners de uitvoering in het voorliggende veld vormgeven.

Positieve gezondheid

Er wordt gewerkt vanuit het gedachtegoed 'positieve gezondheid'. Positieve gezondheid ziet gezondheid als meer dan de af- of aanwezigheid van ziekte of beperkingen. Positieve gezondheid gaat over het vermogen van mensen om met fysieke, emotionele en sociale levensuitdagingen om te gaan. Zoveel mogelijk eigen verantwoordelijkheid voor de eigen keuzes en het zelfoplossend vermogen van de inwoner staan centraal.

Aansluiten bij inwoners in hun directe leefomgeving

Inwoners doen en kunnen zoveel mogelijk zelf en krijgen daarbij ondersteuning wanneer dat nodig is. Het sociale netwerk van de inwoner wordt daarbij zoveel mogelijk benut. Inwoners bepalen zelf (eigen regie) en maken zelf keuzes. We zetten in op preventie en goed bereikbare, vrij toegankelijke en laagdrempelige voorzieningen in scholen, wijken en buurten. We bieden daarbij de juiste hulp en ondersteuning op het juiste moment. Oplossingen sluiten aan bij wat inwoners nodig hebben. Inwoners worden zoveel mogelijk in hun eigen leefomgeving ondersteund.

Samenwerking WoerdenWijzer

Er is een goede samenwerking tussen de teams van WoerdenWijzer en de maatschappelijke organisaties. Maatschappelijke organisaties bieden de juiste hulp en ondersteuning op het moment dat het nodig is en zij verwijzen tijdig door naar het Sociaal Team en/of het team Jeugd en Gezin van WoerdenWijzer wanneer specifieke of intensieve hulp of ondersteuning nodig is. Zo wordt voorkomen dat lichte ondersteuningsvragen verergeren of escaleren. Andersom geldt dat bij het opstellen van een ondersteuningsplan expliciet gekeken wordt naar de rol die informele ondersteuning kan spelen bij hulp- en ondersteuningsvragen.

Samenwerking 0e, 1e en 2e lijn

Organisaties maken gebruik van elkaars aanbod. Er is sprake van warme overdracht wanneer inzet van een andere organisatie beter past. Zo wordt elkaars expertise benut en worden ondersteuning en voorzieningen zo efficiënt mogelijk georganiseerd. Organisaties stemmen onderling af en werken samen met de (andere) 0e, 1e en 2e lijnorganisaties, zodat voorzieningen en hulp uit diverse lijnen aanvullend op elkaar zijn en

inwoners gebruik kunnen maken van een integraal aanbod. Er kan gebruik worden gemaakt van, of samenwerking worden gezocht met, andere (welzijns)activiteiten, het verenigingsleven, buurtverbinders en (de huidige) vrijwilligers- en maatschappelijke organisaties in het brede sociaal domein (zoals sport, cultuur, scholen, vrijetijdsvoorzieningen en organisaties die zorg, hulp en ondersteuning bieden) en bestaand (gemeentelijk) vastgoed. Er is een goede balans tussen de inzet van vrijwilligers en het benutten van maatwerkorganisaties, 1e lijnorganisaties en vrijwilligersorganisaties, waarbij de grenzen van vrijwilligerswerk in acht worden genomen. Afschaling van de 2e lijn, eventueel via de 1ste lijn, naar de 0e lijn van zorg en ondersteuning is een doel van de samenwerking.

Inclusief

Woerden wordt gevormd door haar inwoners, verenigingen, maatschappelijke organisaties, bedrijfsleven en gemeente. Inwoners helpen elkaar actief en/of worden geholpen als dat nodig is. Iedereen heeft ervaring, kennis en kwaliteiten, doet mee en draagt naar zijn of haar vermogen bij aan de inclusieve samenleving. Gemeente Woerden gelooft erin dat iedereen ertoe doet, waardevol is en erbij hoort. Samen houden we onze gemeenschap levend en vitaal. Subsidiëring van de gemeente is dan ook op voorwaarde dat activiteiten van de organisatie toegankelijk en uitnodigend zijn voor alle inwoners van de gemeente Woerden en daarmee niemand uitsluiten. Een uitzondering is wanneer een doelgroep, bij voorkeur tijdelijk, een specifieke benadering nodig heeft waardoor deze niet open kan zijn voor alle inwoners.

Bijlage 5. Beleidsplan schuldhulpverlening 2023-2027, gemeente Woerden

In dit beleidsplan geven we aan waarin we ons de komende jaren op hoofdlijnen op gaan richten voor wat betreft onze integrale schuldhulpverlening (1). Daarnaast geven we voor een aantal onderwerpen weer hoe we onze schuldhulpverlening hebben georganiseerd (2 t/m 5). De concrete uitwerking van de hoofdlijnen, en de te behalen resultaten, hebben we voor alle onderdelen opgetekend in de Uitvoeringsagenda. Hierdoor is dit plan compact en concreet. Daarnaast blijft er ruimte over om in te spelen op actuele ontwikkelingen wat in het huidige tijdsgewricht belangrijk is.

De Uitvoeringsagenda voeren we uit naast onze reguliere schuldhulpverlening en de ontwikkelingen hierin. Voorbeeld van een recente ontwikkeling is het terugbrengen van de looptijd van schuldregelingen van 36 naar 18 maanden. Dit heeft gevolgen voor onze klanten en onze werkwijze maar valt buiten de scope van dit plan.

1. Hoofdlijnen:

We willen ons de komende jaren gaan richten op:

- a) Het verbeteren van onze hulpverlening aan de hand van 'data'.
- b) Het opzetten van een structurele en brede preventie-aanpak. Hier betrekken we de Vroegsignalering, samenwerking met scholen, en nazorg/budgetbegeleiding bij.
- c) Het verlagen van de drempel voor toegang tot de schuldhulpverlening door de samenwerking met netwerkpartners verder te ontwikkelen.
- d) De expertise van het team shv, over inkomen en draagkracht, inzetten om aanvragen voor financiële ondersteuning te kunnen beoordelen op draagkracht. Zoals het geval is bij aanvragen bijzondere bijstand voor energielasten. Dit draagt bij aan een verbetering van de bestaanszekerheid van onze inwoners.

2. Borgen kwaliteit:

De kwaliteit van onze schuldhulpverlening borgen we door aan de ene kant in te zetten op deskundigheidsbevordering van onze medewerkers (deelnemen aan bijeenkomsten, trainingen en opleidingen), aan de andere kant door onze werkwijze vast te leggen en processen in kaart te brengen. Voor het in kaart brengen van de processen schuldhulpverlening zal in het kader van het 'Huis op orde' een planning met de overige stakeholders (procesmanager, beleid, Juridische Zaken) worden gemaakt.

3. Vroegsignalering:

Vroegsignalering is een relatief nieuw middel (sinds 2021) om, in samenwerking met schuldeisers, in contact te komen met financieel kwetsbare inwoners. De gemeente Woerden maakt gebruik van het landelijke convenant Vroegsignalering om signalen van beginnende betalingsachterstanden bij huur, zorgpremie, water- en energiebedrijven te ontvangen. N.a.v. de ontvangst van deze signalen krijgen de betreffende inwoners het aanbod om een gesprek te hebben over hun financiële situatie. Daarnaast worden per maand 15 huisbezoeken afgelegd. De huisbezoeken worden ingezet als er op één adres signalen worden ontvangen van meerdere 'signaalpartners'. Medio 2023 worden ook crisismeldingen van dreigende afsluitingen voor gas en elektra ontvangen en opgevolgd. We zien Vroegsignalering als belangrijk middel om in contact te komen met onze inwoners. We verwachten de komende jaren nog wel de nodige veranderingen (uitbreiding signaalpartners). Door de verzamelde 'data' van de meldingen te koppelen aan de technische mogelijkheden van het signaalplatform proberen we het aantal contactmomenten met inwoners te vergroten.

4. Afhandelingstermijn aanvraag schuldhulpverlening:

In de 'Verordening beslistermijn schuldhulpverlening gemeente Woerden' is de afhandelingstermijn voor een aanvraag schuldhulpverlening vastgesteld op maximaal 8 weken.

5. Schuldhulpverlening aan gezinnen met kinderen:

Bij trajecten schuldhulpverlening is altijd aandacht voor de situatie van kinderen. Er wordt standaard een check uitgevoerd op de 'verwijsindex jeugdigen' waardoor de hulpverlening rond het kind inzichtelijk wordt en afstemming plaats kan vinden. Deze aanpak maakt onderdeel uit van de wens om de armoede van gezinnen met kinderen terug te dringen. Dit is ook een speerpunt van het Kabinet.

Uitvoeringsagenda beleidsplan schuldhulpverlening:

	Onderwerp/actie	Planning
1	Hoofdpijnen	
a	Het verbeteren van onze hulpverlening aan de hand van 'data'	
	1. a. Proces aanvraag en afhandelingstermijn shv in kaart brengen om de interne processen te verbeteren (in het kader van 'huis op orde')	1a. Q2 2024
	b. Op basis van verkregen informatie doelstellingen over afhandelingstermijn formuleren.	1b. Q3 2024
	2. Benchmark: welke verschillen signaleren we, t.o.v. vergelijkbare gemeenten, op grond waarvan we onze schuldhulpverlening kunnen verbeteren.	2025
	3. Uitwerken en uitvoeren van een cliënttevredenheidsonderzoek.	2024 Daarna jaarlijks
b	Het opzetten van een structurele en brede preventie-aanpak	
	1. Preventieplan voor jongeren/(basis)scholen	Q3-2023
	2. Opstellen van een communicatieplan	2024
	3. Onderzoeken of we Ervaringsdeskundigen kunnen inzetten bij het geven van voorlichting en educatie en het verbeteren van onze hulpverlening	2025
	4. Verkorting looptijd shv + inzet van saneringskredieten gebruiken om meer in te zetten op nazorg/budgetbegeleiding. Ook om terugval te voorkomen.	2023/2024
c	Het verlagen van de drempel voor toegang tot de schuldhulpverlening door de samenwerking met netwerkpartners verder te ontwikkelen	
	1. Via het 'Geld op orde' netwerk	Doorlopend
	2. Afspraken vastleggen met netwerkpartners (zoals Ferm Werk) en de Informatiepunten over doorverwijzingen.	Q1-2024 Doorlopend
d	De expertise van het team shv, over inkomen en draagkracht, inzetten om aanvragen voor financiële ondersteuning te kunnen beoordelen op draagkracht	
	1. Samen met netwerkpartners (Sociaal Raadslieden, Schuldhulpmaatje, Thuisadministratie) de mogelijkheid voor het invoeren van een 'financiële APK' onderzoeken.	2024
	2. Samen met Ferm Werk onderzoeken of de maatwerkeraanpak bij aanvragen voor financiële ondersteuning (bijzondere bijstand) uitgebreid kan worden.	Q3 en Q4 2023
2	Borgen kwaliteit	
	1. Trainingen voor medewerkers, zoals:	
	a. gespreksvaardigheden	1a. 2024
	b. VTLB-berekening	1b. 2024
	c. shv aan zzp-ers	1c. 2025
	2. a. Processen shv in kaart brengen ('Huis op orde')	Q4-2023
3	Vroegsignalering	
	1. a. Doorontwikkelen aanpak vroegsignalering en verhogen aantal contactmomenten	Doorlopend
4	Afhandelingstermijn aanvraag shv	
	1. a. Proces afhandelingstermijn in kaart brengen (zie ook punt 1a-1a)	Q2-2024
5	Schuldhulpverlening aan gezinnen met kinderen	
	1. a. Proces shv aan gezinnen met kinderen in kaart brengen ('huis op orde') en afspraken over hulpverlening vastleggen	Q1-2024
	2. a. In proces opnemen: check op gebruik kindregelingen	Q1-2024